

2010 年上海 世博会场馆简介



目录

2010年上海世博会场馆简介.....	1
2010年上海世博会.....	1
第一章：国内馆.....	2
中国国家馆.....	2
1、香港馆.....	4
2、澳门馆.....	5
3、贵州馆.....	7
第二章：国家馆.....	10
一、亚洲.....	10
1、以色列国家馆.....	10
2、印度国家馆.....	11
3、阿联酋国家馆.....	13
4、韩国国家馆.....	15
5、日本国家馆.....	16
6、巴基斯坦国家馆.....	17
7、尼泊尔国家馆.....	18
8、新加坡国家馆.....	19
9、马来西亚国家馆.....	21
10、泰国国家馆.....	23
11、沙特国家馆.....	24
12、土耳其国家馆.....	25
13、印度尼西亚国家馆.....	27
二、欧洲.....	29
1、德国国家馆.....	29
2、芬兰国家馆.....	31
3、爱尔兰国家馆.....	32
4、丹麦国家馆.....	33
5、挪威国家馆.....	35
6、荷兰国家馆.....	36
7、瑞典国家馆.....	37
8、比利时国家馆.....	38
9、西班牙国家馆.....	40
10、卢森堡国家馆.....	41
11、意大利国家馆.....	42
12、英国国家馆.....	44
13、法国国家馆.....	45
14、俄罗斯国家馆.....	46
15、奥地利国家馆.....	47
16、波兰国家馆.....	49
17、瑞士国家馆.....	50
18、捷克国家馆.....	52
19、罗马尼亚国家馆.....	53

三、美洲.....	54
1、加拿大国家馆.....	54
2、美国国家馆.....	56
3、墨西哥国家馆.....	57
4、委内瑞拉国家馆.....	59
5、智利国家馆.....	60
6、巴西国家馆.....	61
四、非洲.....	62
非洲联合馆.....	62
五、大洋洲.....	64
1、新西兰国家馆.....	64
2、澳大利亚国家馆.....	66
第二章：主题馆.....	67
世博会主题馆.....	67
1、城市人馆.....	68
2、城市生命馆.....	69
3、城市星球馆.....	70
4、城市未来馆.....	71
5、城市足迹馆.....	72
第三章：企业馆.....	73
1、 民营企业管.....	73
2、中国船舶馆.....	74
3、太空家园馆.....	75
4、信息通信馆.....	76
5、国家电网企业馆.....	77
6、上汽一通用汽车馆.....	78
7、石油馆.....	79
8、中国航空馆.....	80
9、日本产业馆.....	81
10、上海企业联合馆.....	82
11、震旦馆.....	84
12、中国铁路馆.....	85
第四章：国际组织馆.....	86
1、世界气象馆.....	86
2、国际红十字与红新月馆.....	87

2010 年上海世博会场馆简介

2010 年上海世博会

主 题： 城市，让生活更美好

副 主 题： 城市多元文化的融合、城市经济的繁荣、城市科技的创新、城市社区的重塑、城市和乡村的互动。

核心思想： 城市是人创造的，它不断地演进演化和成长为一个有机系统。人是这个有机系统中最具活力和最富有创新能力的细胞。人的生活与城市的形态和发展密切互动。随着城市化进程的加速，城市的有机系统与地球大生物圈和资源体系之间相互作用也日益加深和扩大。人、城市和地球三个有机系统环环相扣，这种关系贯穿了城市发展的历程，三者也将日益融合成为一个不可分割的整体。

主要目标：

- 1、提高公众对“城市时代”中各种挑战的忧患意识，并提供可能的解决方案；
- 2、促进对城市遗产的保护；使人们更加关注健康的城市发展；
- 3、推广可持续的城市发展理念、成功实践和创新技术；寻求发展中国家的可持续的城市发展模式；
- 4、促进人类社会的交流融合和理解。

截至 2009 年 8 月 3 日，已有 241 个国家和国际组织确认参加上海世博会。上海世博会的场馆主要类型有：国家馆、主题馆、企业馆、国际组织馆四种类型。本文将分四个章节分别对于这些场馆进行介绍。

第一章：国内馆

中国国家馆

中国国家馆以象征中国精神的雕塑造型“东方之冠”为构思主题，取自中国古代木结构建筑中的元素——斗拱。其“东方之冠，鼎盛中华，天下粮仓，富庶百姓”的16字设计理念，体现了中国文化的深厚积淀。主色调运用传统、沉稳的“中国红”，表达了中国文化的精神与气质。

设计理念：“东方之冠，鼎盛中华，天下粮仓，富庶百姓”



中国馆位于世博园区南北、东西轴线交汇处的核心地段，东接云台路，南邻南环路，北靠北环路，西依上南路，轨道8号线在基地西南角地下穿过。中国馆由国家馆、地区馆和港澳台馆三个部分组成。国家馆高63米，架空层高33米，架空平台高9米，上部最大边长为138米乘以138米，下部四个立柱外边距离70.2米，建筑面积约为2.7万平方米。地区馆高13米，建筑面积约4.5万平方米，港澳台馆建筑面积约3000平方米。地区馆和港澳台馆将为全国31个省、直辖市、自治区及港澳台地区提供展览场所，展示中国多民族的风采及城市变迁。中国馆将向世界展现中国的形象，让世界更直观地了解中国。两个展馆可以同时轻松地容纳7000名观众。

中国馆建筑外观以“东方之冠”的构思主题，表达中国文化的精神与气质。国家馆居中升起、层叠出挑，成为凝聚中国元素、象征中国精神的雕塑感造型主体——东方之冠；地区馆水平展开，以舒展的平台基座的形态映衬国家馆，成为开放、柔性、亲民、层次丰富的城市广场；二者互为对仗、互相补充，共同组成表达盛世大国主题的统一整体。国家馆、地区馆功能上下分区、造型主从配合，形成独一无二的标志性建筑群体。



除国家馆的“斗冠”造型整合了中国传统建筑文化要素外，地区馆的设计也极富中国气韵，借鉴了很多中国古代传统元素。地区馆以“叠篆文字”传达出中华人文历史地理信息。在地区馆最外侧的环廊立面上，将用叠篆文字印出中国传统朝代名称的34字，象征中华历史文化源远流长；而环廊中供参观者停留休憩的设施表面，将镌刻各省、市、区名称34字，象征中国地大物博，各地团结共同进取。



中国馆运用立体构成手法对传统元素进行开创性的演绎，它的建筑语言简练而直率，传统建筑构件的繁复度大大降低。直线条构成了平衡与稳重，四柱之中的空间感增加了通透。挑空 33 米形成的巨大空间，增加了建筑的通透感和公共性、开放性，与广场的联接又增强了它的平民化。层层叠加、向上展开的倒金字塔型有一种振翅飞翔、御风而上的动感，使这个建筑具有很强的标志性和不同凡响的外观，并予人超时空的想象。它的立面也是很丰富的，多层次的，也为光与影的变化、与大自然的对话留下了足够的空间。

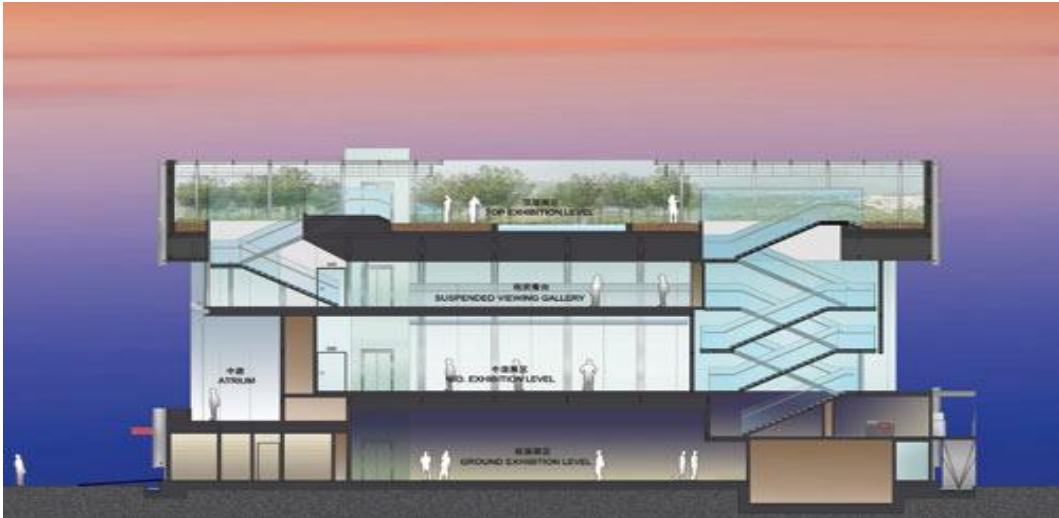
在外观上，它通体披一层鲜亮的红色，予人强烈的视觉冲击力，在广阔的园区里非常醒目，远远望去，它有一种坚固而空灵的雕塑感。外墙参照了故宫外墙的颜色。上层建筑的贴面可以是轻质金属，也可以是轻质陶瓷。柱子是钢筋水泥的。

1、香港馆

2008年5月30日,香港特别行政区政府与上海世博局正式签署中国2010年上海世博会参展合同,并确认参与网上世博会项目。

主题:香港—无限城市,智能城市

特色:“香港馆”占地约600平方米,由本地两位年轻设计师设计。该馆分为3层,馆名为“无限空间”,意念来自香港城市发展的不同层次。



香港馆最终选定的设计创意则是“无限空间”,将主要着力于展现香港所拥有的完善基础设施,四通八达的城市交通,先进的资讯科技设施,资金、货物、资讯的自由流通以及中西多元文化荟粹、可持续发展的优质城市生活等“软”、“硬”元素。



作为世博会历史上首次出现的“城市最佳实践区”的55个城市案例之一,香港希望向公众展示的是这些年来在推广“智能卡、智能城市、智能生活”上所获得的成果以及对将来的展望。“进入展区的游客,将在虚拟引导员的帮助下,亲身体验普通香港人在日常生活中通过智能卡享受到的公共交通、停车、零售、文娱康乐等服务,感受智能卡所带来的便利生活。”此外,香港还将展示政府在未来一、两年间的不同社会领域更广泛应用智能卡科技的探索个案,以此凸显香港锐意创新和以民为本的执政精神。

2、澳门馆

2008年6月19日,澳门特别行政区政府与上海世博局正式签署中国2010年上海世博会参展合同,并确认参与网上世博会项目。

主题:澳门—文化交融,和谐体现

特色:澳门馆确定以“玉兔宫灯”方案作为外形设计蓝图。兔子是和谐相容的象征,机灵通达的化身,澳门馆设计灵感来自古时的兔子灯笼外型。



上海世博会澳门馆“玉兔”模型亮相



玉兔宫灯造型的澳门馆位处两幢长方形设计的建筑物之间,效果突出

澳门馆二楼设有一条直达地面的滑梯，可供孩童游玩



上海世博会澳门馆效果图

上海世博会澳门馆确定以“玉兔宫灯”方案作为外形设计蓝图。兔子是和谐相容的象征，机灵通达的化身，是古今中外人们乐于运用的吉祥动物，澳门馆的玉兔外型设计灵感来自于华南地区古时的兔子灯笼外型。如果将上海世博会中国馆比喻成神话中的南天门，那澳门馆就犹如在南天门旁的一只仙兔，与中国馆一起共同迎接世界各国的来宾。

澳门馆“玉兔”外层以双层玻璃薄膜为材料，可以不停地更换颜色，而且外墙也是一个荧光屏，可以展示不同的影像。兔子的头部和尾部是一个气球，可以任意上升或下降，以此吸引参观者。“玉兔”内部由一条螺旋形长斜坡组成，在斜坡两旁设有展示器，由地面直达上层平台。这一条螺旋形长斜坡亦是一个舞台。上海世博会期间，来澳门馆的参观者将发一只小兔子灯笼。参观者们在螺旋形长斜坡上移动，从外头看，点点灯光连接在一起，会形成一副有趣的画面。“玉兔”内部中心还将设有一个虚拟影像播放空间，使参观者感受到不一样的体验。顶层则将建造一个天幕播放时，人们可以躺着欣赏电影。

澳门馆同样贯彻着环保的理念。馆外层上半部以太阳能板作为能源提供，在内部有一个雨水收集器，用作水的循环再使用。建造时以铁金属为主材料，省掉许多耗水的材料。所有建筑材料都可以循环利用，以此避免污染环境。

3、贵州馆

主题：“醉·美贵州，避暑天堂”

设计理念：返璞归真，回归自然，生活更美好。

造型亮点：形似“盛装少女”

展馆位置：世博园区 A 片区

三个区域：“山水乐舞，生态家园”、“文化千岛，心灵家园”和“网络城市，梦幻家园”



上海世博会贵州馆效果图

风雨桥、苗寨、银饰、山水瀑布……这些极具特色的视觉元素将在 2010 年化身“盛装少女”——上海世博会贵州馆，展现贵州良好的生态环境，各民族的和谐发展以及未来的贵州形态。贵州馆的主题是“醉·美贵州 避暑天堂”。“醉·美”一词，既取了“醉”、“最”两字的含义和谐音，还隐喻了与世博会有着特殊渊源的贵州物产——茅台酒这一元素；而“天然大空调”的美誉则表明贵州还是宜人、宜居的“避暑天堂”。无论是“醉·美”，还是“避暑”，都是现代城市人对环境和精神的一种向往和追求。

在今天开幕的上海世博会贵州推广周上，贵州省委副书记王富玉信心十足说：“到上海世博会看贵州馆，参观者一定会醉倒在贵州馆，一定会想去贵州。”

“盛装少女”凸显民俗特色

上海世博会贵州馆的设计理念是——返璞归真，回归自然，生活更美好。展馆开放大气、结构通透，宛如一位身着盛装的少数民族少女，强烈的视觉冲击力和多元人文特色，让即使不了解贵州的参观者也能在第一时间就对贵州馆留下深刻的印象。贵州馆的建筑形态将贵州少数民族少女的银质头饰做了大胆的夸张，置于展馆主通道的左右两侧，充分展示了贵州的民俗特色，以及贵州人真诚、恬静、华丽而又朴实的精神状态。放大的银饰左右摆动，相互撞击，发出叮叮当当的响声，给人聆听音乐般的享受，使展览有动有静、有声有色。环状的风雨桥与银饰连为一体，仿佛是盛装少女的头冠，而大面积的水帘犹如盛装少女的短裙随风摇摆。

之所以将贵州馆形容为“身着盛装的少数民族少女”，还因为在明年上海世博会184天的展览展示过程中，贵州馆内设置了大量的民俗文艺表演活动。届时，来自贵州的盛装少数民族少女将给观众呈现一场场精美绝伦的视觉盛宴。



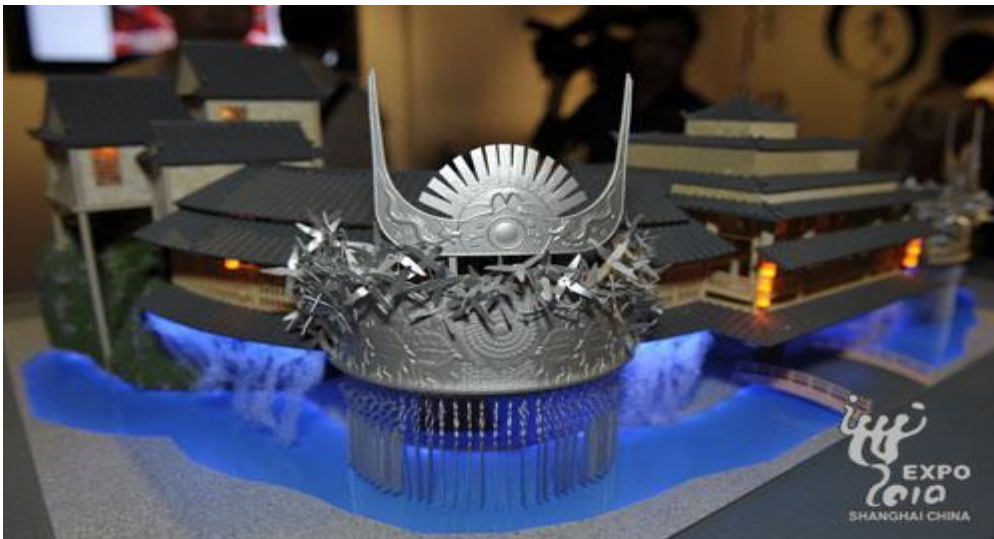
上海世博会贵州馆效果图

茅台飘香演绎“醉·美贵州”

在 600 平方米的展示空间里，贵州馆将在“山水乐舞，生态家园”、“文化千岛，心灵家园”和“网络城市，梦幻家园”三个区域，分别展示贵州神奇、神秘的自然风貌，丰富多彩的人文景观以及贵州现代化的交通架构。

风雨桥回廊连接山水瀑布环绕的万峰林，万峰林山形抽象成贵州民俗特色的牛角状，蕴含自然与人文相互交融的理念。回廊四周流淌着一条美酒河，美酒河由山水瀑布汇聚而成，河水为幕，投射出一幅幅关于贵州龙的绚丽图案。展馆一侧，茅台玉液注入的美酒河与贵州龙在此源源交融，代表着贵州千年来自然和人文的结晶。据展馆负责人透露，虽然茅台酒瓶中流淌出的只是水，但是经过高科技处理，展馆内将会散发出浓浓的茅台酒香。不仅如此，每天前 100 名进入贵州馆的游客还将品尝到一杯纯正的茅台酒；若您恰好是第 1000，2000，3000……千倍整数的参观者，还将获得一瓶茅台酒。

来到展馆中心，是一个多媒体灯光的贵州沙盘，沙盘与背景水幕通过声光电等形成联动。这场主题为“网络城市 梦幻家园”的沙盘表演秀，将充分展现城市发展中的贵州智慧，呼应世博会“城市，让生活更美好”这一主题。



上海世博会贵州馆模型



黄果树瀑布

互动体验展现原生态文化

在贵州馆，参观者不仅每天都可以欣赏到丰富多彩的民俗表演，还有机会被邀请与表演者一起唱歌跳舞，体验少数民族歌舞的独特魅力。在贵州馆表演的演员大约有300人，他们都是普通老百姓而非专业演员，因此参观者可以体验到贵州原生态的民族文化生活。

不仅如此，贵州馆还将举行一个名为“我心中的城市”（暂定名称）高科技互动体验活动，参观者通过挑选建筑、绿化、道路等不同的元素来亲手设计城市，描绘关于贵州未来城市的畅想。

此外，贵州省活动周将在世博园区以巡游、广场表演和舞台表演等形式，尽展贵州18个少数民族“活态”的非物质文化遗产和歌舞，如民族歌舞集锦《多彩贵州》、苗族原生态舞蹈《踩鼓》、彝族原生态舞蹈《阿妹且托》、水族原生态舞蹈《芦笙斗角舞》、布依族舞蹈《饰韵》、侗族大歌《天地人间充满爱》等。

据悉，贵州省还将于明年3月在贵州民族地区西江举办一场和谐城乡互动发展的世博主题论坛，对未来城乡互动发展模式进行探索，展现“城市，让生活更美好”主题下的和谐城乡互动发展关系。

第二章：国家馆

一、亚洲

亚洲参展国（45 个）：

中国、巴基斯坦、巴林、柬埔寨、蒙古、尼泊尔、斯里兰卡、塔吉克斯坦、土库曼斯坦、新加坡、亚美尼亚、越南、缅甸、哈萨克斯坦、吉尔吉斯斯坦、乌兹别克斯坦、菲律宾、马来西亚、老挝、也门、日本、沙特阿拉伯、巴勒斯坦、印度、印度尼西亚、韩国、文莱、黎巴嫩、格鲁吉亚、不丹、泰国、伊拉克、阿曼、伊朗、马尔代夫、阿富汗、孟加拉国、阿拉伯联合酋长国、叙利亚、朝鲜、约旦、以色列、卡塔尔、科威特国、东帝汶。

1、以色列国家馆

主题：“创新让生活更美好”

造型亮点：由两座如同环抱在一起的双手组成的流线型建筑体

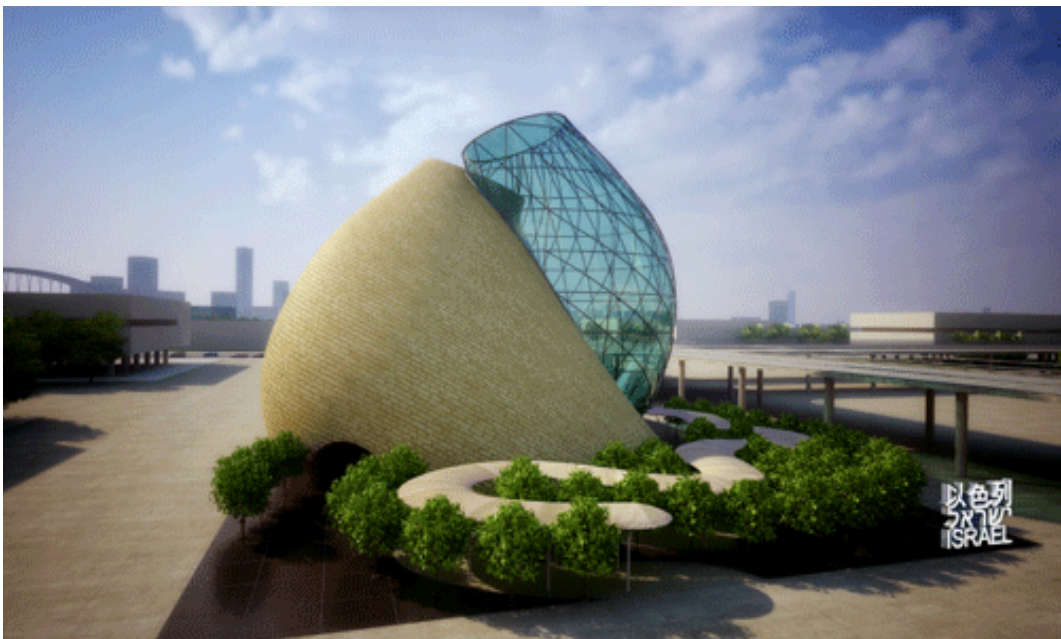
占地面积：1200 平方米

展馆位置：世博园区 A 片区

建馆时间：2009 年 04 月 29 日

国家馆日：5 月 6 日

网上世博会：体验型



以色列国家馆由两座流线型建筑体组成，好像环抱在一起的双手，又好似一只海中的贝壳。为了突出上海这座沿海城市，也为了呼应“海宝”的名称，以色列国家馆特意为展馆取名“海贝壳”。这只美丽的贝壳不仅要向参观者展现传统的犹太文化，更要展示不断进步的犹太文化，并通过各种展示形式，传递犹太文化与中国文化的共通之处。

在建筑上，以色列馆也尽显“创新与未来”。低语花园、光之厅、创新厅等三个体验区，让参观者亲身体现代技术带来的视听享受。在低语花园中，参观者可以同自然对话；在光之厅里，能与犹太的历史进行交谈。整个展馆最精彩的部分在创新厅，游客们将在这里享受一场由漂浮在三维空间里的灯球所呈现的 360 度视听演出，演出将展现以色列在各个领域的科技创新及重要成果，让参观者与未来的挑战进行一场思想的碰撞。

2、印度国家馆

主题：城市与和谐

展馆类型：自建馆

造型亮点：“万象和谐”

展馆位置：世博园区 A 片区

签署合同时间：2008 年 8 月 19 日

国家馆日：8 月 18 日



上海世博会印度馆面积 4000 平方米，设计灵感全部源自印度最古老、最气势恢宏的建筑。展馆的圆拱形大门，建筑灵感来自位于艾哈迈达巴德的“Siddi Syed”寺；广场地面为陶土与青石修建，灵感来自瓦那纳西的兰浦尔宫殿，通过内置水管实现制冷；中央穹顶象征着印度“万象和谐”的主题，设计灵感来自桑奇佛塔，是印度教、佛教、伊斯兰教、耆那教、锡克教以及基督教中经常出现的建筑风格，让参观者宛若置身于佛法圣地，找回内心的宁静。

印度馆使用的建筑材料大部分均为可再利用材料。建筑设计中大力推行低能耗的手工材

料，鼓励重复利用。采用最先进的制冷与照明系统，实现低能耗高效率。小型风车与屋顶上的太阳能电池充分利用永久性的可再生能源。零化学物质的场馆设计，安全排放无污染。经过工厂处理的再循环水将用于绿化灌溉，并将展示一个雨水收集系统。中央穹顶外覆各种草本植物，配以铜质生命之树，楠竹网格与钢筋混凝土的使用织就了一个吸音天花板。太阳能电池板、风车以及穹顶上草本与竹木等建筑元素的运用，充分体现节能高效的理念。

展馆每小时能接待 1500 名参观者，参观者将通过影片、演出、美食和特产触摸印度。丰富的传统文化、多样化的宗教信仰、传统与现代科技发展、城市和农村的融合都将是印度馆的展示内容。”。

印度馆所有的展示都围绕“城市与和谐”的主题展开，通过由古至今的印度城市时空之旅，从公元前 2000-3000 年的莫汉佐达罗和哈莱潘文明，到中世纪时期的 MOHALLAHS 城市生活形态，都被惟妙惟肖地描绘了出来。

同时，印度展馆也展现了城市生活的演变，在不断增长的人口压力和不断严重的环境问题面前，社会不同部门、不同阶层、城乡之间如何以贸易和服务的交换获得最大程度的和谐共处。

此外，近年来发展迅速的印度科技产业，如创意设计、科学技术以及最新技术的展示也将是展示重点，包括信息技术、卫星通信技术、生物科学技术等领域的多家印度前沿公司也都将在世博会上得到充分的展示。

3、阿联酋国家馆

主题：以独特的方式告诉世人能源利用的故事
设计团队：建筑：Foster+Partners 展览：RAA
造型亮点：模仿天然沙丘
展馆位置：世博园区 A 片区
签署合同时间：2007 年 11 月 16 日
建馆时间：2009 年 4 月 2 日



阿联酋馆的灵感源于其独特而雄伟的自然景观——富于传奇色彩的险峻沙丘。宏伟的结构、可循环的建材，与大自然相得益彰。

环绕一周，发现它正是从沙丘那不断变换的形态中汲取灵感的。外形逼真到无论从哪个角度去观察，你都能清楚地辨识出沙丘的特征。

它“坡面”高达 20 米，微风吹来，你是否感觉到沙的流动？用手去触碰，却发现原来是“魔术戏法”。它表面的不锈钢面板呈现出一种富于变幻的色彩，从不同角度观察，呈现不同色泽，由此来模仿流动沙丘的光感。

为了体现逼真的效果，展馆外部还仿效了风向造就沙丘的特征。向风面将上海的风偏转，并保护半透明的背风面，免受强风和烈日的伤害。展馆履行了大自然沙丘的角色，并用沙丘形式达到了最合乎环境要求的可持久设计。

步入“沙丘”，位于通往入口的溪涧，你将立即感受到一阵清凉。这是设计者给每一位客人的见面礼。

你是否开始领悟阿联酋人民勇于在沙漠中创造生活的精神？他们曾在先辈那里学到如何遮荫、如何避暑、如何去适应环境并与恶劣的自然环境抗争。

随后沿途的花床、树木比比皆是，另一番迥异的景致梦幻般出现，名人隽语同时不断地印入脑海：“阿联酋首先是一个心脏鲜活的地方。”“人，是美好城市的核心。”“一座城市如果没有了人民及其理想，也就会成为一个空壳。”“更美好的城市，基于市民的梦想与慷慨。”……

早上醒来搭 PRT (个人快速公交) 去上班，进入办公室打开用光电太阳能发电的空调，中午品尝再循环水种植而加工的蔬菜色拉，晚上回到家用太阳能海水脱盐分离系统产生的洗澡水沐浴……

这一切都不是白日梦。在阿联酋的阿布扎比正紧锣密鼓建造的“零碳城”里，一切都将成为现实。如果你想对世界上首座“零碳城”一探究竟，在阿联酋馆内就可以先睹为快了。

阿联酋城市日照充足，太阳能的利用将是“命脉”，“零碳城”中太阳能将无处不在。经过太阳能提供能量的脱盐系统之后，成千上万吨的淡水将被送进千家万户。全智能无人驾驶电动汽车将为城市中的居民提供上门服务？在这里，阿联酋人的日常生活画卷铺陈在你眼前，处处可见能源效率和环保的箴言警句。身临其境般地体验着这一切，人们和阿联酋人共同憧憬“绿色图景”。

4、韩国国家馆

主题：和谐城市，多彩生活(Friendly City, Colorful Life)

造型亮点：韩文体现在外观之中

展馆位置：世博园区 A 片区

占地面积：6000 平米

形象大使：张娜拉

建馆时间：2009 年 5 月 25 日

国家馆日：5 月 26 日



韩文，作为韩国最优秀的发明之一，被直接体现在展馆的外观设计之中，韩文特有的几何特征也在建筑上得到完美阐释。

游客们可以在上海“踏上”首尔的土地，展馆一层就是缩小了三百倍的韩国首都首尔；文化、人性、科技、自然这些韩国的城市信息将在二层，通过各种高科技的手段演绎，在这里，游客们可以体现韩国城市的各个图景，包括韩食、韩服、韩国音乐等。

2012 年的丽水世博会，将在这里提前展现。在描述未来的“IOcean”部分，游客可以看到形象化的“海浪”，了解丽水世博会的海洋主题。

5、日本国家馆

主题：“心之和、技之和”

造型亮点：半圆型的大穹顶，宛如一座“太空堡垒”

展馆名称：紫蚕岛

口号：连接起来,为了和美的未来!

设计团队：株式会社日本设计

国家馆日：6月12日

网上世博会：体验型



银白色的日本展馆形成一个半圆型的大穹顶，宛如一座“太空堡垒”，其实，这是一层含太阳能发电装置的超轻“膜结构”。这让日本馆成为一座会“呼吸”的展馆。

日本展馆延续了爱知世博会“与自然共生”的理念，在设计上采用了环境控制技术，使得光、水、空气等自然资源被最大限度利用。展馆外部透光性高的双层外膜配以内部的太阳能电池，可以充分利用太阳能资源；展馆内将使用循环式呼吸孔道等最新技术。

而在展示方面，日本馆将融合了日本传统特色与现代风格两种形态，通过过去、现在、未来三部分的讲述，让参观者在视觉、触觉、听觉的感受下，了解一个真实的日本，以及可持续发展的 21 世纪新型的城市生活形态。

6、巴基斯坦国家馆

2007 年 11 月 16 日，中国 2010 年上海世博会尼泊尔馆设计方案正式揭晓。

主题：“加德满都城的故事——寻找城市的灵魂；探索与思考”

造型亮点：异域之魂

展馆位置：世博园区 B 片区



巴基斯坦馆的外观按 16 世纪修建的拉合尔古堡以“1:1”比例复制而成。有所不同的是，在位于世博园区的这座“古堡”内，将展现充满活力和现代元素的巴基斯坦。

步入巴基斯坦馆，可以一路领略巴基斯坦城乡的发展历程，首都伊斯兰堡的迤迤风光，巴基斯坦的宗教、民族等。包括全息成像技术在内的多媒体展示手段都将被运用到巴基斯坦馆内。

中巴两国的睦邻友好关系也将在巴基斯坦馆呈现。展示内容还将带着人们追忆“丝绸之路”的风光。别具特色的民族舞蹈，品尝秘制的烧烤、香浓的奶茶等，还有铜器、玻璃器皿等手工艺品。

7、尼泊尔国家馆

2007 年 11 月 16 日，中国 2010 年上海世博会尼泊尔馆设计方案正式揭晓。

主题：“加德满都城的故事——寻找城市的灵魂；探索与思考”

造型亮点：异域之魂

展馆位置：世博园区 B 片区



尼泊尔约有 2642 万人口（2006 年 7 月统计），其中有 86.2% 的人民信奉印度教，7.8% 信奉佛教，3.8% 信奉伊斯兰教，信奉其他宗教人口占 2.2%。而它的首都加德满都更是一座“寺庙之城”。而尼泊尔国家馆的主题正是希望通过加德满都，为城市寻找灵魂，探索它的过去及未来。

主题为“加德满都城的故事——寻找城市的灵魂；探索与思考”的尼泊尔国家馆，截取了首都加德满都在两千余年历史中，作为建筑、艺术、文化中心的几个辉煌时刻，通过建筑形式的演变来展现城市的发展与扩张。

尼泊尔展馆的另一个亮点，是突出尼泊尔在环保、可再生能源和绿色建筑等方面所做出的努力。

8、新加坡国家馆

主题：城市交响曲

设计团队：陈家毅设计师事务所

造型亮点：外形酷似一个音乐盒

展馆位置：世博园区 B 片区

签署合同时间：2008 年 8 月 20 日

建馆时间：2009 年 6 月 19 日

国家馆日：8 月 7 日



新加坡馆景观设计的两大元素是**水与花园**，代表着新加坡在可持续发展的过程中妥善地处理了这两大环境元素，并取得了平衡。展馆还有效整合了多种设计元素——音乐喷泉、视听效果互动以及屋顶花园的特色花卉景观，形成一曲完美的协奏，表达出城市交响曲的主题以及新加坡独有的韵律与节奏。

展馆整体结构由四大支柱撑起。四根形状各异的立柱沿着平滑的曲线从楼顶悬挂下来，

贯穿上下，相互映衬，张力之间形成一种平衡。它们象征着在新加坡共同生活、工作和玩乐的多元种族。展馆内部则采用悬挂式的缓坡和楼梯连接各层展厅。

二楼近 600 平方米的展厅，没有一根柱子，这里有三个大小各异的圆形剧场，播放新加坡流行艺人的表演视频，从而展现出新加坡的创新次文化。

闻名遐迩的新加坡花园景观将在展馆顶部绽放。空中花园——展馆顶部的花园中特别设计了神秘的花卉植物与音乐喷泉，让参观者体验到在一个花园城市中生活的真实与美好。

环保节能设计是展馆一大亮点。**外墙开缝设计和围绕一楼中心区域的冷水池，能有效地调节馆内温度，从而避免大量能耗。**同时，整座建筑将大量采用可回收利用的建筑材料。

新加坡馆外广场上的喷泉，是“城市交响曲”的序曲。当夜幕降临，缤纷夺目的光影将从建筑立面上参差错落的窗户与外墙开缝散射出来，为这座灵动的“音乐盒”增添更多迷人魅力。

为了充分体现“城市交响曲”这一主题，新加坡馆将为参观者带来全方位的感官享受，让人们充分体验非常新加坡的迷人魅力。

展馆如同一座即将开启的音乐盒，还未入馆，人们就将聆听到来自馆内的悦耳音乐。进入展馆底层，独属于新加坡的视听体验，将让人们感受到城市与自然的和谐交融，精彩纷呈的互动活动将让每一位参观者都成为“城市交响曲”上的音符。移步向上，展馆二层将通过充满创意的多种方式，表现新加坡的创新性和多元文化。而到达展馆顶层，一座美丽的热带“空中花园”正喻示着新加坡这座“花园城市”的美好。新加坡馆主题“城市交响曲”的灵感，源自于新加坡各种特色元素的相互融合与平衡：城市发展与可持续性、城市化与环境绿化、传统与现代，以及多元民族交融。

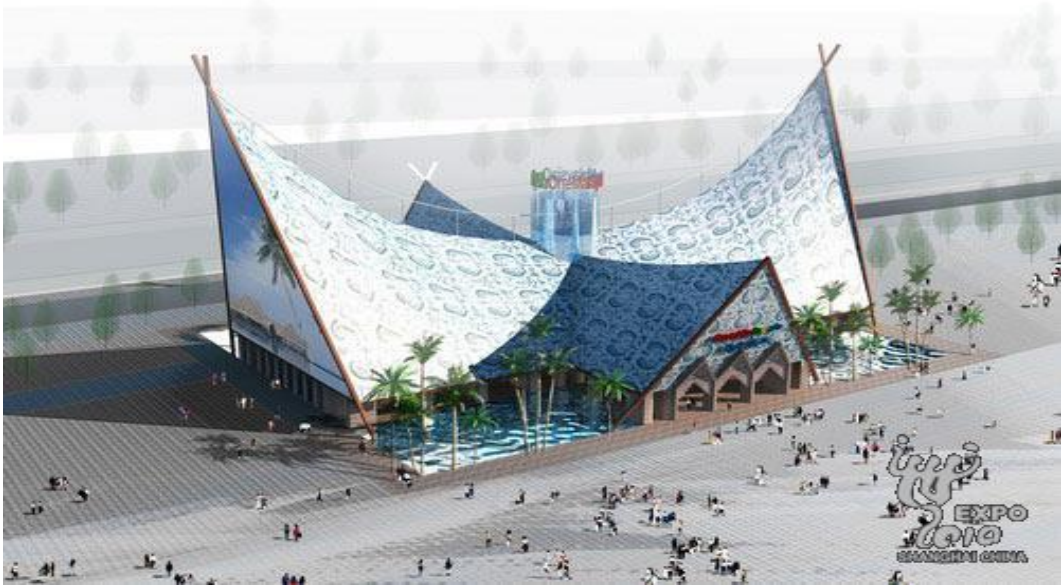
9、马来西亚国家馆

主题：和谐城市生活，融洽马来西亚

造型亮点：两个高高翘起的坡屋顶组成

展馆位置：世博园区 A 片区

建馆时间：2009 年 8 月 28 日



马来西亚馆的主题是“和谐城市生活，融洽马来西亚”，占地面积 3000 平方米，将采用可循环利用的油棕、塑胶等材料建筑而成，重点展现马来西亚的独特风情和团结的民族精神。展馆的设计灵感源自马来西亚传统建筑。整个建筑由两个高高翘起的坡屋顶组成，线条优美而极具动感，屋顶尖端的交叉构架是马来西亚本土建筑的一个符号。

展馆一层，外廊和入口部分以伊斯兰教清真寺为原型，体现伊斯兰教作为马来西亚国教的重要地位；屋顶被柱廊架起，在表现手法上模拟传统长屋的模式。展馆外墙则借鉴了马来西亚传统印染的纹理，由蝴蝶、花卉、飞鸟和几何图案组成。

来到马来西亚馆，参观者不仅可以领略马来西亚槟城、马六甲等世界文化遗产的魅力，还可以通过迷你高尔夫球和马来西亚传统的室内游戏感受马来西亚的城市生活。此外，每逢马来西亚重大节日和中马建交纪念日，主办方还准备了抽奖活动，幸运的观众将有机会获得来自马来西亚的神秘礼物。

而馆内最大的亮点，就是展馆中央的舞台。世博会期间，这里每天都将有 2 场马来西亚特色的民族舞蹈表演，舞蹈集合了马来西亚 47 个民族的元素，每场表演预计可接待 100 名观众。

另悉，马来西亚馆的投资预算约为 2000 万马币（折合人民币近 4000 万元），计划于 2010 年 1 月开始展馆内外装修及布展；2010 年 4 月底之前完成全部布展工作。

10、泰国国家馆

上海世博会泰国馆预计占地 3117 平方米，共分为三个展厅：第一展厅名为“和谐的历史之旅”；第二展厅名为“不同声音的和弦”；第三展厅名为“和谐的泰国人”。

主题：泰国人：可持续生活方式

造型亮点：展现浓郁泰式风格

展馆位置：世博园区 B 片区



上海世博会泰国馆将以“泰国人：可持续生活方式”为主题，在建筑上展现浓郁的泰式风格。泰国馆预计占地 3117 平方米，共分为三个展厅：第一展厅名为“和谐的历史之旅”，以中央的悬空水幕为特色，巨幅电子屏将透过水幕描绘绚烂多彩的泰国历史；第二展厅名为“不同声音的和弦”，体现泰国本土与整个世界的经济和文化的融合；第三展厅名为“和谐的泰国人”，展现泰国各民族、各阶层共同繁荣的景象。上海世博会期间，泰国展馆共可接待约 600 万人次的参观者。

11、沙特国家馆

沙特阿拉伯展馆的划定区域总面积达 6000 平方米，将展现对沙特阿拉伯城市崛起和发展以及对当地居民生活产生巨大影响的五大核心。

主题：生命的活力

造型亮点：丝路宝船

展馆位置：世博园区 B 片区



沙特馆建筑面积 6100 平方米，规模仅次于中国馆，“生命的活力”就是这座建筑的主题。灵感来自于沙漠中的绿洲，主体建筑更像一艘高悬于空中的大船，底部和甲板种满了沙特标志性植物：枣椰树。

大船的构造更是高科技。主体建筑虽然没有一扇门和窗户，但光线十足，空气畅通。原来它不是从太阳那里直接得到光线，而是利用并转化光能。风则是从悬空的底部缓缓吹来，实现能源的环保利用。馆内除了展示绵延数千年的丝绸之路交流，介绍沙特地理位置、人口、历史、政治等国情，还有全世界最大的 IMAX3D 影院。游人将被 1600 平方米的屏幕全方位环绕，感受高科技的全新魅力。

世博会最佳城市实践区将展示沙特人 1200 平方米的帐篷杰作。这些帐篷能够根据日光强弱自动开合，沙特人叫它聪明帐篷、智慧帐篷。

12、土耳其国家馆

主题：安纳托利亚：文明的摇篮

设计灵感：世界上最古老的村落之一 Catalhoyuk

造型亮点：梦想迷宫的盒子

展馆类型：租赁馆

展馆位置：世博园区 C 片区



土耳其馆效果图

土耳其馆占地面积 2000 平方米，是上海世博会的租赁馆之一。土耳其馆的外观设计灵感来源于世界上最古老的村落之一 Catalhoyuk（现位于土耳其安纳托利亚地区的中心）。安纳托利亚是文明的发源地，Catalhoyuk（土耳其语：分叉的小山丘）则是新石器时代（公元前 7400—6000 年）文明的中心。在这座村庄的墙上有一副壁画，这幅壁画被看作世界上最古老的地图或规划图。土耳其馆将沿用 8500 年前的建筑风格，显示土耳其古代文明与现代建筑的融合，展现安纳托利亚有着“城市，让生活更美好”的悠久历史。



土耳其馆效果图



土耳其馆效果图

安纳托利亚的多个“第一”

土耳其馆的内部展厅分为梦想过去、孕育现代、拥抱未来三个部分。走进土耳其馆，映入观众眼帘的是古代土耳其的地图，地图通过不太明确的文字方法绘制而成，显示出过去人类绘制大自然复杂地形的不易。在土耳其馆，“过去”被想象成“梦”，通过图片和实物来表现。当参观者穿越安纳托利亚的记忆长廊时，许多个第一将会依次呈现，包括土耳其博物馆内珍藏的世界上第一份两国协议（公元前 1295 年）、8500 年前的雕塑，以及第一面镜子、第一个热水瓶、第一次经过规划的城市等，这些都是鼓励人们进一步探索和研究的痕迹。

土耳其历史名城伊斯坦布尔曾经是罗马、拜占庭以及奥斯曼帝国的首都。作为丝绸之路的起点，伊斯坦布尔在东西方文明的交融中也起到了重要的作用。在“过去”这一展区内，参观者还将看到伊斯坦布尔在文化和自然方面的基础设施，比如公共图书馆、排水渠、水箱等。

孕育现代 拥抱未来

在土耳其馆，参观者将通过多种方式接触土耳其。“现代”展区中的电影院将通过一个 360 度的环幕电影，把伊斯坦布尔和上海两个大城市联系起来。通过伊斯坦布尔的街头场景反映出这个城市作为欧洲文化之都的骄傲和荣耀。

在“未来”展区，一副具有象征意义的“凤凰”图像将用来表达对未来的期望。神话中的鸟“凤凰”，在烈火中死去，在灰烬中重生。凤凰燃烧的翅膀，正是土耳其城市发展项目的抽象表示，将展现土耳其城市对“更美好生活”的维护和建立。

全方位体验土耳其——硬冰激凌、猫眼石

来到土耳其馆的参观者都有机会品尝到正宗的土耳其美食。在二楼餐厅，传统的土耳其西部烤肉、美酒、咖啡一应俱全，有兴趣的参观者还可以让现场的土耳其占卜师为自己算上一卦。除了餐厅，在出口处也有美食等着大家，这就是土耳其的冰激凌。与一般的冰激凌不同，土耳其冰激凌比较硬，需要用刀叉才能食用。

此外，土耳其馆内每天将有丰富多彩的歌舞表演，参观者还可以在这里买到瓷器、书法艺术等具有土耳其特色的纪念品。最后，离开土耳其馆前，主办方还为大家准备了精美的礼物——一块特别的小石头，土耳其的猫眼石。

13、印度尼西亚国家馆

主题：印度尼西亚的生态, 多样化城市

造型亮点：印尼馆顶部将有数根竹子穿墙而出

占地面积：4000 平方米

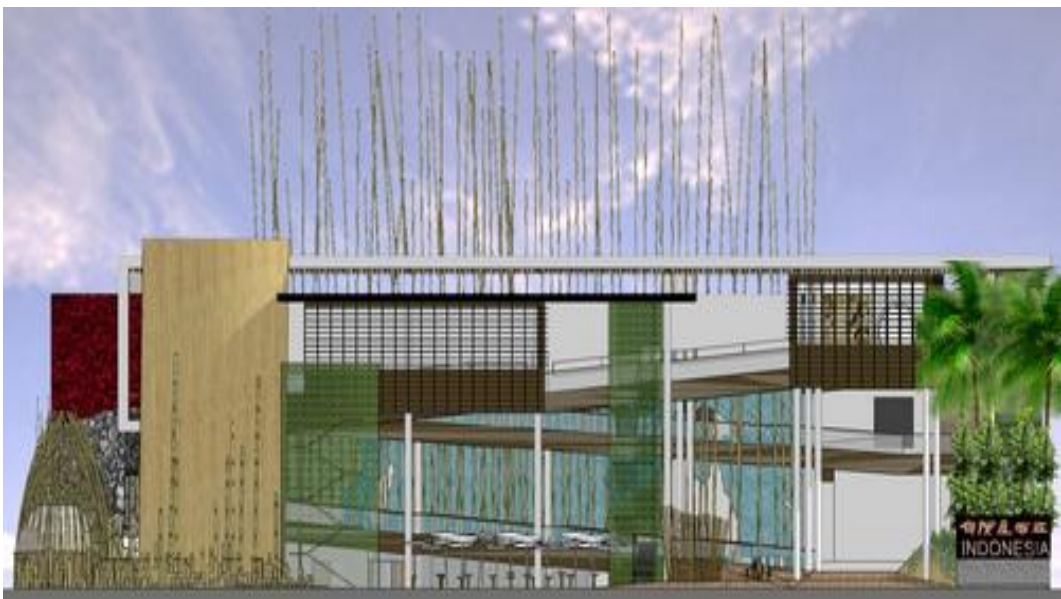
确认参展时间：2006 年 12 月

建馆时间：2009 年 09 月 19 日

印尼馆顶部将有数根竹子穿墙而出，竹子具有透气性好、韧性强等特点，是印度尼西亚传统与现代生活方式相结合的标志。印尼馆将通过采用木头、竹子等一系列天然环保材料，展示印尼对自然资源的良性利用。



印度尼西亚馆效果图



印度尼西亚馆效果图

印尼馆内部共有四层，设有舞台、礼堂、多媒体剧院等多个区域，整个展馆由一条 600 米长的通道贯穿。在印尼馆中央，参观者将欣赏到美丽的瀑布景观，随着通道不断向上，瀑布将会呈现不一样的视觉感观。在印尼馆内，不仅将展示印尼秀美的自然风光、人们朴实的生活状态，还将通过各种视觉效果展现印尼的海洋生物、文化和创意，让参观者感受印尼丰富的土地资源和文化艺术遗产。如果想尝一尝印尼传统美食，那么来印尼馆一定没错。在这里，餐厅的布置运用了竹子等印尼当地餐馆的装饰材料，你不仅可以品尝到沙嗲等传统印尼美食，还可以在展馆顶楼品尝到印尼最好的咖啡——磨制这些咖啡的咖啡豆都经过严格选材。此外，印尼馆每天都将为参观者呈现精彩独特的印尼特色歌舞，并将在世博会期间举办多场论坛。



印度尼西亚馆效果图

二、欧洲

欧洲参展国（47）：

德国、芬兰、爱尔兰、丹麦、挪威、荷兰、瑞典、比利时、西班牙、卢森堡、意大利、英国、法国、俄罗斯、捷克、瑞士、波兰、奥地利、摩纳哥、乌克兰、匈牙利、克罗地亚、保加利亚、阿尔巴尼亚、土耳其、立陶宛、黑山、摩尔多瓦、白俄罗斯、葡萄牙、塞尔维亚、阿塞拜疆、希腊、前南斯拉夫马其顿共和国、罗马尼亚、塞浦路斯、圣马力诺、斯洛伐克、爱沙尼亚、波斯尼亚和黑塞哥维那、冰岛、马耳他、斯洛文尼亚、拉脱维亚、列支敦士登、欧盟。

1、德国国家馆

主题：“和谐城市”

设计团队：米拉联合设计策划有限公司

造型亮点：悬浮于空中的建筑，展馆四面呈开放状，其建筑设计给人轻盈、飘逸的感觉

展馆位置：世博园区C片区

占地面积：6000 平米

合同签署时间：2008 年 5 月 22 日

建馆时间：2008 年 11 月 15 日

国家馆日：5 月 19 日



德国国家馆效果图



德国国家馆效果图



德国国家馆效果图

开放状的建筑外形轻盈而飘逸，似乎在向参观者们发出真挚的邀请。“严思”、“燕燕”——两位特殊的虚拟讲解员，将陪伴每一位参观者穿行于各个展馆。

穿越了一条充满典型德国都市画面的“动感隧道”后，参观者们便会踏入“和谐都市”内设计布置奇妙的体验空间。有用灯光、色彩和声响打造的“人文花园”、展示德国设计产品的“发明档案馆”和“创新工厂”、展示各种德国发明的新型材料的“材料之园”。

德国馆最大的亮点是一个名为“动力之源”的展厅。在那里，参观者们可以与展厅内的巨大金属球进行互动，金属球会随着人群的动作及呼声做出各种回应。参观者们越踊跃、越齐心，金属球所产生的能量就越大。这个巨大的金属球就是一个城市，而让城市充满活力则需要每一个人的努力和团结。

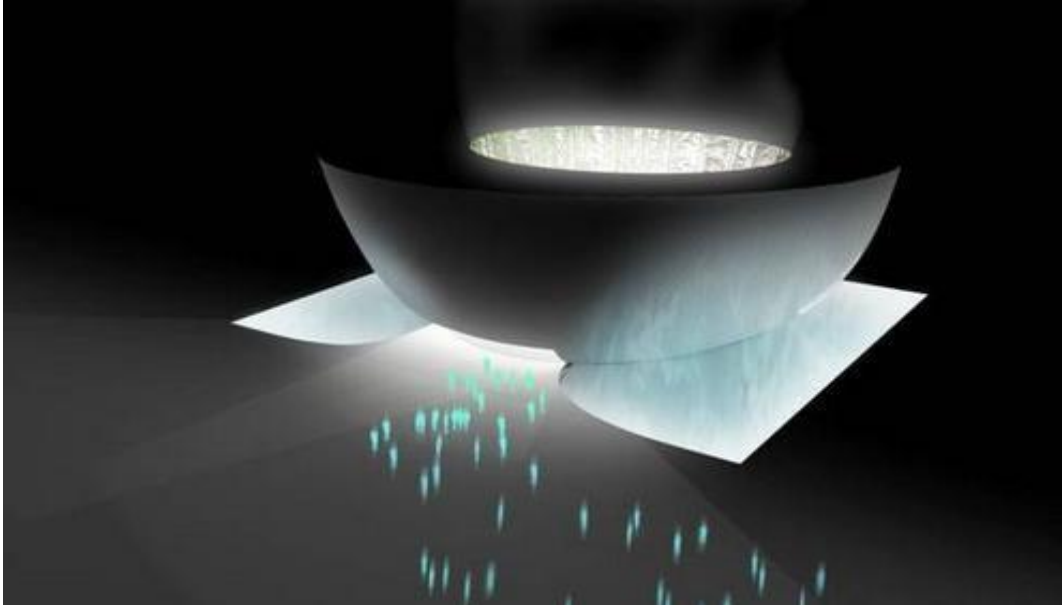
2、芬兰国家馆

芬兰展馆建筑设计征集比赛于 2008 年 5 月在芬兰全国范围内展开，收到参赛作品共计 104 件。比赛结果已于 10 月 6 日在赫尔辛基公布：“冰壶”最终脱颖而出，拔得头筹。

主题：“优裕、才智与环境”

口号：芬兰 灵感分享

设计师：赫尔辛基建筑设计工作室



芬兰馆效果图

芬兰国家馆有一个很诗意的名字——“冰壶”。它所呈现的，是一个微型的芬兰及其整个社会的风貌。

展馆的设计灵感来自芬兰的海岛礁石、碧波倒影、天空剪影，甚至还有芬兰原始森林的树木所散发的独特清香。这些自然的元素在设计师的雕琢后，使“冰壶”成为一处宁静的港湾。漫步其间的人们，都得以暂时脱离都市生活的喧嚣和疲惫，任凭自由的思想 and 观点在这里碰撞、交流和融合。

“冰壶”的设计也体现了许多新型的环保理念。墙壁和顶部的开口促进了自然通风；新型轻质墙面、独特的窗户结构都减少了日照引发的热强度；房顶上种植物则用来均衡热负荷。

芬兰馆营造了一种“美好生活”的愿景，自由、创造、创新、社区精神、健康与自然。这些美好元素的完美融合，为人们提供了一个探讨美好生活发展蓝图的平台。

3、爱尔兰国家馆

在上海世博会上,爱尔兰国家馆将着重展现其经济文化发展所带来的城市空间及人民都市生活的演变,体现爱尔兰在城市化进程中对空间有效利用以及都市可持续发展的理念。

2008年10月21日,爱尔兰共和国政府与上海世博会事务协调局正式签署2010年上海世博会参展合同并公布展馆方案。在上海世博会上,爱尔兰国家馆将着重展现其经济文化发展所带来的城市空间及人民都市生活的演变,体现爱尔兰在城市化进程中对空间有效利用以及都市可持续发展的理念。



爱尔兰国家馆效果图



爱尔兰国家馆效果图

爱尔兰国家馆由5个长方体展示区组成,它们错落有致地分布于不同层面,并通过倾斜的过道相连,展现爱尔兰不同时代国家和城市的生活特色。

进入展馆,参观者们将沿着美丽的“利菲河畔”开始一段城市之旅。旅途中,参观者们能看到由军事建筑改建重修的各式美术馆,以及爱尔兰城市交通的演变。参观者们还将踏上爱尔兰首都——都柏林的第一主干“道欧康纳儿大街”,感受爱尔兰城市的变迁。

通过历史的长廊,参观者们能看到爱尔兰城市、空间及人民都市生活的演变,以及爱尔兰人在有效利用城市空间以及在城市可持续发展上做出的努力。

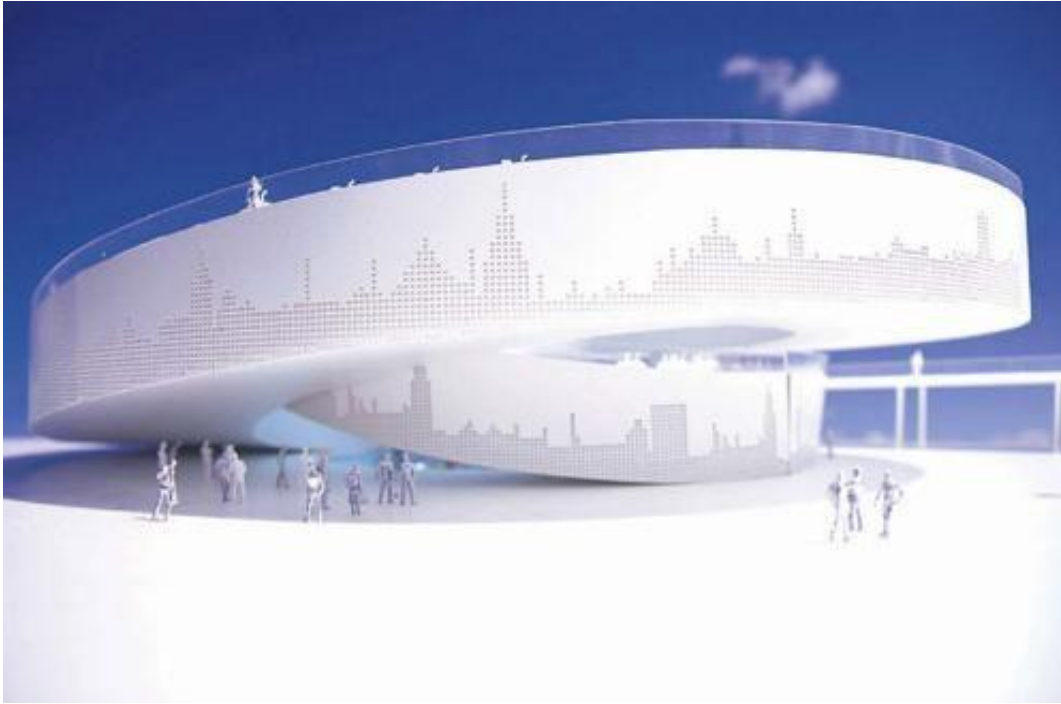
4、丹麦国家馆

2008 年 9 月 9 日，中国 2010 年上海世博会丹麦馆设计方案正式揭晓。

主题：“幸福生活，童话乐园”

造型亮点：环形轨道

设计团队：丹麦 BIG (Bjarke Ingels Group) 公司



丹麦馆效果图



丹麦馆效果图



丹麦馆效果图

骑自行车穿梭在环形轨道、带孩子们在游乐场尽情玩耍、品尝有机食品的野餐体验、用足尖感受来自丹麦港口的水……2010年，这些洋溢着幸福和童话般的画面就将在上海世博会丹麦馆一一呈现。

取名为“幸福生活，童话乐园”的丹麦馆将由两个环形轨道分成室内和室外两部分，一个连贯性的平台将会把它们连接起来。那位来自安徒生笔下的“人鱼小公主”，近百年来都未离开过哥本哈根港口，但在2010年，她会“出访”中国，来到这个平台，成为童话乐园最美丽的中心。

幸福的生活不仅仅来自于财富，童话中的自然与和谐才是快乐的真正本源，这或许就是童话乐园想告诉每一个参观者的吧。

5、挪威国家馆

在上海世博会期间，挪威将在世博浦东园区 C 片区建设占地 3000 平方米的自建馆。展馆将由 15 棵巨大的“树”构成，模型树的原材料来自木头和竹子，并可在展后再利用，充分体现了“可持续发展”的理念。

主题：“挪威·大自然的赋予”



挪威馆外部效果图



挪威馆内部效果图

挪威国家馆由 15 棵巨大的“树”构成，“树”来源于木头和竹子，太阳能和雨水是它的运作动力，大自然赋予了挪威一个美丽的展馆。

独特的建筑材料、各种环保理念和节能技术的运用，是挪威馆的一大亮点，它丰富的展示内容一定会让参观者流连忘返，或者还会迫不及待的想试上一试。

挪威在发展城市的进程中，一直致力于对大自然资源的可持续发展利用，并且在积极保护环境方面也做出过很多重要贡献。他们对于自然的热爱和保护，以及挪威人民的美好城市生活，都将通过上海世博会的平台，为世界各国提供宝贵经验。

6、荷兰国家馆

2007 年 11 月 16 日，中国 2010 年上海世博会荷兰展馆建筑设计方案公布。

主题：“快乐街”

造型亮点：变换多姿的灯光效果

设计师：约翰·考美林



荷兰“快乐街”

17 幢造型独特的房子勾勒出一条呈 8 字形的“快乐街”，每一幢房子都采用了不同类型的装饰，展示荷兰在空间、能源和水利方面的创新。

从远处看，“快乐街”就宛若一条穿悬而过的过山车；夜晚，变换多姿的灯光效果又会将它映衬得如梦如幻，一定会不同兴趣、不同品位的参观者驻足游玩。

这条快乐美丽的街道由荷兰设计师，约翰·考美林设计创造。“快乐街”其实是一个理想化的城市。它还把生活区、工作区和工业区进行了划分，体现了现代城市生活的合理规划。

7、瑞典国家馆

主题：创意之光

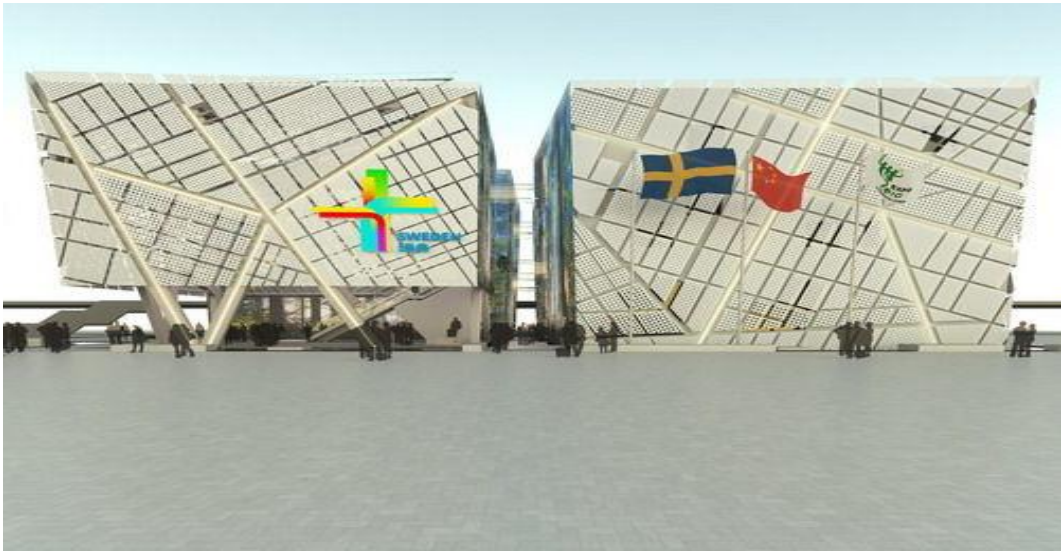
设计团队：瑞典 SWECO 公司

造型亮点：展现城市与乡村的互动，采用传统的城市建筑，突出展示木材在现代建筑领域的运用。

展馆位置：世博园区 C 片区

建馆时间：2009 年 4 月 20 日

国家馆日：5 月 23 日



瑞典馆效果图



瑞典展馆的设计灵感来自于城市与乡村生活的互动。整个展馆的建筑式样采用传统的城市建筑，由四个相互链接的建筑物组成。建筑外型还将突出展示，木材是如何应用于现代建筑领域，以及如何选用适当的材料来实现节能效果的内容。

“可持续发展”、“创新”以及“交流”是瑞典馆的三个主题词，具体展示了瑞典面对挑战时采取的解决方案，展现瑞典提高城市环境水平的措施和能力，以及新技术环境下，加强交流的重要性等方面内容。每位参观者都可以在瑞典展馆中，兴趣盎然地体验到瑞典的文化、社会精神、工程技术、传统、对自然的热爱，以及最重要的创新精神。

8、比利时国家馆

“脑细胞”结构是比利时馆的整体设计理念，“脑细胞”能表现出比利时“欧洲首都”的独特地位，同时它能够引起参观者的好奇，让他们饶有兴致地探索比利时丰富的文化形式和内涵。“脑细胞”也寓意着比利时作为欧洲三大传统文化——拉丁、日耳曼和盎格鲁-撒克逊文化——的汇聚地和交汇点所扮演的重要角色，“脑细胞”的灯光与色彩变幻将自然地融入上海的夜景中。



展馆的一面外墙将采用透明的玻璃材料，另三面将采用延展的金属板形成封闭幕墙，展馆不仅是欧洲厅、比利时厅及其各共同体和地区展厅的所在地，更提供各类社交和会晤场所，包括餐厅、酒吧和贵宾中心，展板将悬在滑轨上，在展厅内移动，表现馆中所展示的不同地区，塑造比利时对外开放的形象和态度和多文化的和谐共存，展馆内部呈现一种广场氛围，没有内外界线，表现比利时人“懂得享受生活”的理念。

建筑的外部设计彰显比利时人所特有的务实和严谨的精神。巨大的顶棚将撑起一片与室

外完全联通的公共空间，其设计灵活新颖，又兼顾挡风遮雨的实用性，在公共广场将种植树木，旨在为参观者提供一块舒适的聚居地，在这里举办一系列广场活动。

比利时以巧克力和钻石闻名于世，世博会期间，顶级钻石展将亮相比利时馆，届时，来自世界各地的钻石设计师们将带来他们的作品，其中更包括了十几位来自中国的设计师，两国的时尚模特也将登场助兴。

比利时馆将复制一个梦幻般的“巧克力工厂”，在工厂中，参观者能看到巧克力的制作过程，甚至能免费品尝比利时巧克力，一些巧克力将被做成上海地标建筑如东方明珠的形状。

比利时馆每天下午将举行抽奖活动，就欧洲和比利时概况问答比赛的优胜者进行抽奖，每天将有一名幸运儿赢得去比利时旅游的机会，而每周也将举行一场类似活动，优胜者有机会赢得比利时出产的钻石。

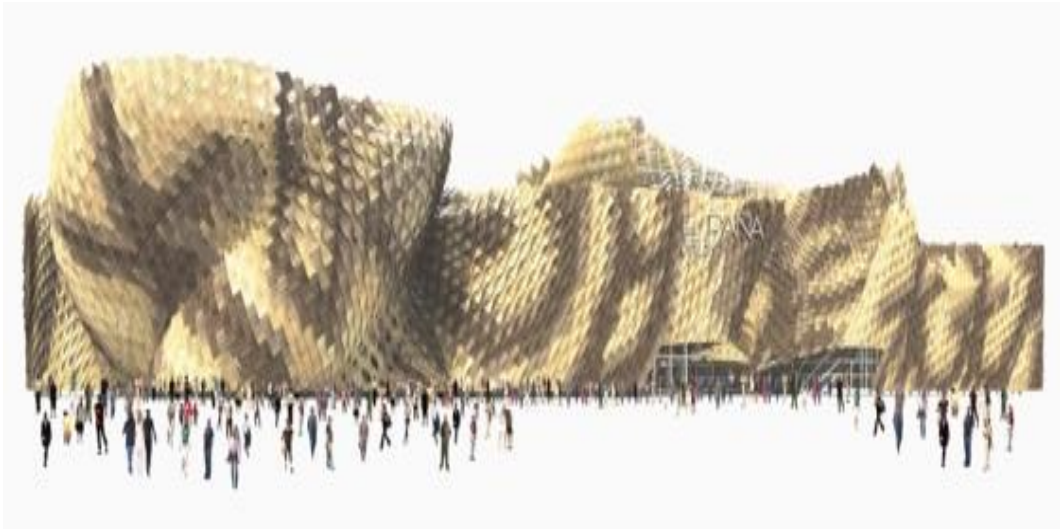
9、西班牙国家馆

2007 年 11 月 13 日，中国 2010 年上海世博会西班牙馆设计方案正式揭晓。

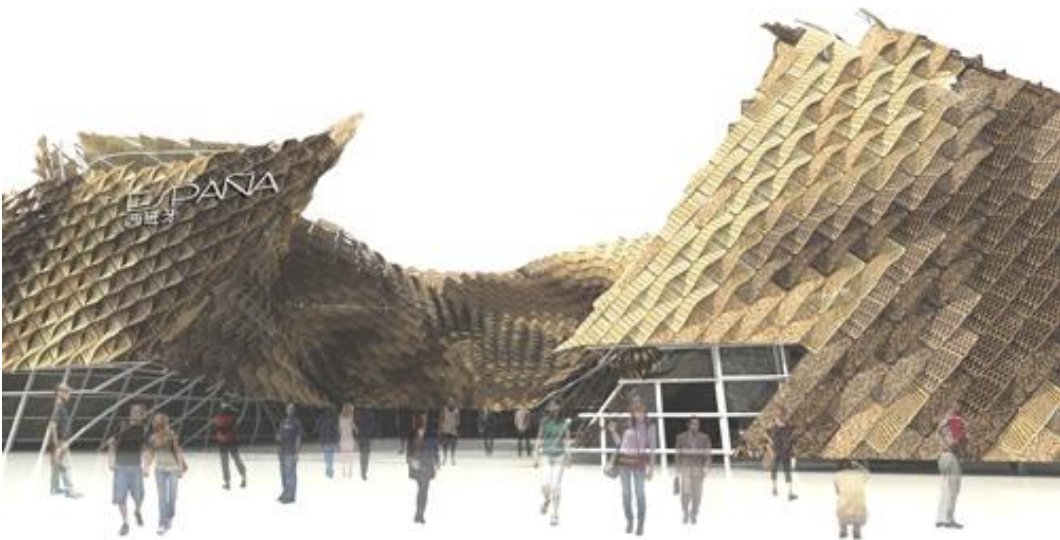
主题：“我们世代相传的城市”

造型亮点：复古而创新的“藤条篮子”

展馆位置：世博园区 C 片区



西班牙馆全景



复古而创新的“藤条篮子”

西班牙馆的展示主题为“我们世代相传的城市”，由“从自然到城市”、“从我们父母的城市到现在”、“从我们现在的城市到我们下一代的城市”三大空间组成。展示从远古时期的野蛮和文明到现在的变化，再到畅想未来。西班牙馆设有能容纳 300 人同时用餐的西班牙餐厅，提供最地道的西班牙美食。纪念品商店、多功能剧院、商务中心也是展馆的重要组成部分。

丰富的文化艺术节目也是西班牙馆的展示重点。世博会期间，西班牙馆将为上海带来最知名的西班牙艺术家，包括歌剧、弗拉门戈、舞蹈、音乐等等，展示一个最真实的西班牙。

10、卢森堡国家馆

2007 年 11 月 1 日，中国 2010 年上海世博会卢森堡馆设计方案正式揭晓。

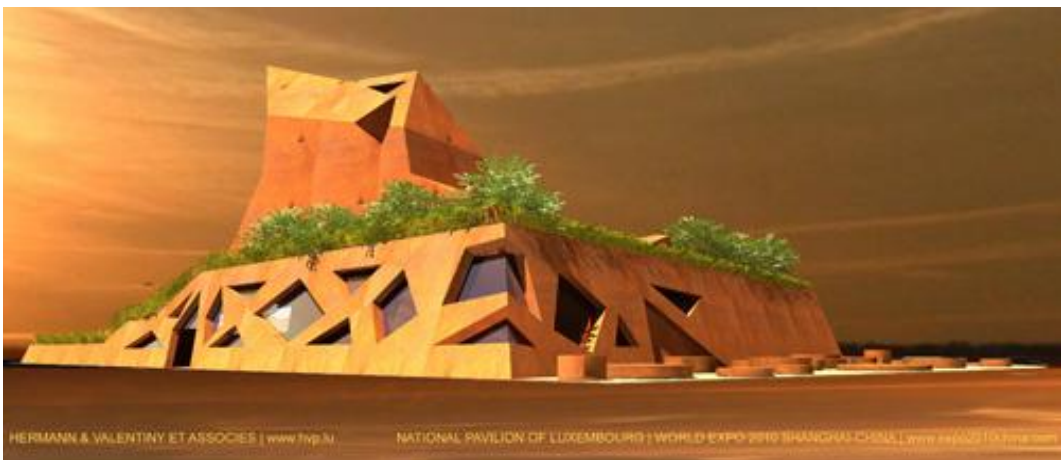
主题：“亦小亦美”

造型亮点：“袖珍”的森林和堡垒

展馆位置：世博园区 C 片区



卢森堡馆规划效果图



卢森堡馆规划效果图

卢森堡展馆的建筑结构就像一座堡垒，并把中世纪的塔楼包围其中。考虑到参观者的舒适，这座堡垒设计了众多出入口，可以不需排队等待，随时根据自己的喜好停留、参观。开放的翼楼上，有为孩子们设计的游戏娱乐场。

在中文中，“卢森堡”其实就是“森林和堡垒”，受到了中文翻译的启发，设计师们设想出了一种几乎只用独块巨石的雕刻方法。而整个卢森堡展馆也被比喻成一个周围绿树环绕的开放式森林。

作为欧洲的“绿色心脏”，卢森堡向来十分重视环保问题。整个展馆的建筑材料都是钢、木头和玻璃等可回收材料，能源的回收再利用也将成为可持续发展城市的一个典范。尽管只有约 1300 平方米的展览面积，不过卢森堡展馆把“亦小亦美”演绎得淋漓尽致，参观者们可以一边品尝当地特色的腌肉和啤酒，一边体会卢森堡人民的智慧和创新。

11、意大利国家馆

主题：“理想之城，人之城”

造型亮点：功能模块，方便重组

展馆位置：世博园区 C 片区

展馆面积：3600 平方米

占地面积：6000 平米

签署合同时间：2008 年 4 月 30 日

建馆时间：2009 年 05 月 08 日

国家馆日：6 月 2 日



参观者行走其间，仿佛置身于集上海石库门弄堂与意大利广场为一体的城区。

该建筑由 20 个功能模块组合而成，代表着意大利 20 个大区，犹如一座微型的意大利城市。

意大利国家馆由 20 个功能模块组合而成，代表着意大利 20 个大区，犹如一座微型的意大利城市。



意大利国家馆效果图（夜景）



从外观看，整个意大利国家馆如同分裂的马赛克，体现了不同地区的多元文化和谐共处的关系。

上海的弄堂游戏中，有一种“游戏棒”，它们被随意撒出，会形成不同的组合。设计师从这个游戏中受到启发，用 20 个可任意组合的功能模块组合出了取名为“人之馆”的意大利国家馆。

20 个功能模块代表了意大利 20 个大区，形状就像游戏棒一样可以随意变幻。从外观看，整个意大利国家馆如同分裂的马赛克，体现了不同地区、不同文化的和谐共处。散布在展馆内部的水和自然光，共同营造出一个舒适温馨的环境。原本在意大利传统城市中随处可见的元素，在“人之城”内被重新展示，唤起了人们对历史的回忆。



意大利国家馆效果图（夜景）

“人之馆”不仅在设计上新颖别致，它还将采用了一种最新发明的多样化材料——透明混凝土。这种加入了玻璃质地的混凝土材料可以形成不同透明度的渐变，还能随时感知建筑内外部的温度、湿度等。展馆内部类似“刀锋”的设计除了能制造出幻化的光影效果外，还能向展馆内输送自然风。

12、英国国家馆

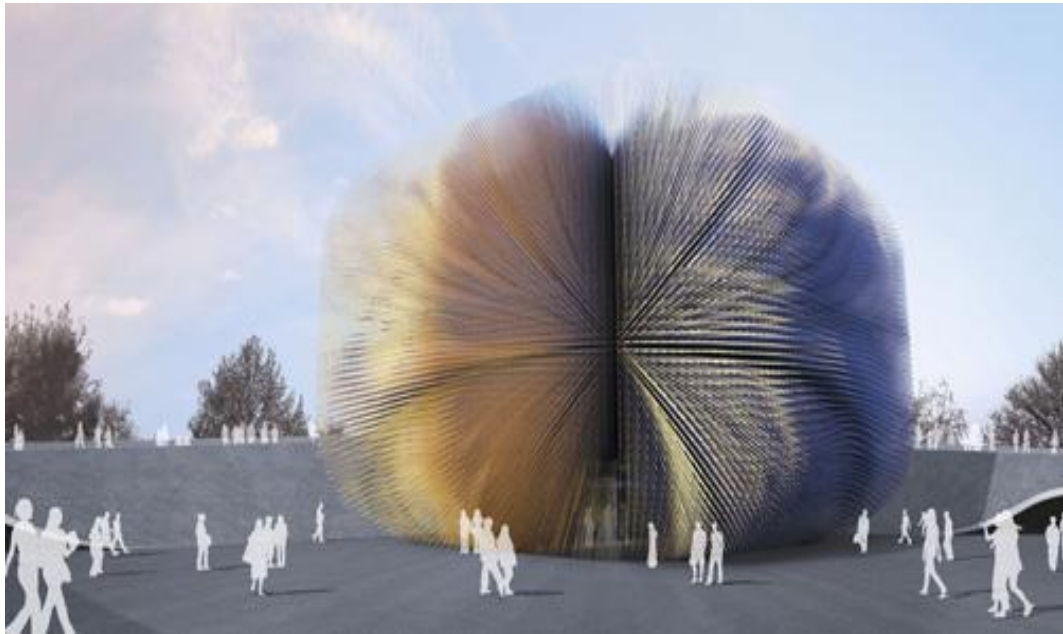
2007 年 9 月 21 日，中国 2010 年上海世博会英国馆设计方案正式揭晓。英国馆最大的亮点是建筑外部 6 万多个向各个方向伸展的触须，每一个触须都包含着一个 LED 发光二极管，帮助触须形成可变幻的光泽和色彩，营造夜晚璀璨迷人的光影盛宴。

主题：“让自然走进城市”

设计团队：“Heatherwick”

造型亮点：“会发光的盒子”

展馆位置：世博园区 C 片区



英国国家馆效果图

外型简洁，并创意无限，这就是英国国家馆所演绎的展馆。整个建筑最大的亮点，就是向各个方向伸展的大量触须，这些顶端带有细小彩色光源的触须覆盖在建筑外部，随着微风的轻轻吹拂，可以在展馆表面形成可变幻的光泽和色彩、组成各种图案。通过信息和图像的传送，参观者们甚至可以在展馆的表面看到展馆内部的各项活动。

因此，英国馆在世博会开展的 6 个月中，不再是一个不能改变的展馆，工作人员将随时收集参观者的想法和意见，调整展馆的展示内容和活动，并将以不同的面貌呈现在参观者们的面前。每天猜测英国馆将以何种形式出现，也将成为一种乐趣和独特的风景。

在开工典礼上，两根银杏树被种植在英国馆旁，银杏是生命力和耐力的象征，也体现了英国的参展主题，成为上海世博会英国馆公园景观的一部分。

13、法国国家馆

主题：“感性城市”

设计团队：“Jacques Ferrier”

造型亮点：脱离地面的漂浮形式

展馆位置：世博园区 C 片区

形象大使：阿兰·德龙

吉祥物：小猫莱昂（Leon）

建馆时间：2008 年 11 月 14 日

国家馆日：6 月 21 日



法国国家馆效果图



法国国家馆效果图

14、俄罗斯国家馆

主题：“新俄罗斯：城市与人”

造型亮点：形似“太阳花”

展馆位置：C 片区

俄罗斯馆由 12 个塔楼和“悬浮在空中”的立方体组成，外形设计类似古代斯拉夫人的小村落，象征着生命之花、太阳以及世界树(斯拉夫人枝叶繁茂的橡树)的根。



上海世博会俄罗斯馆效果图



上海世博会俄罗斯馆夜间效果图



15、奥地利国家馆

奥地利馆选择了和谐的城乡互动关系为展示主题，并取用众多中国元素，展馆外立面将采用中国瓷作贴面。

主题：奥地利——畅享和谐

特色：参观者将亲身感受从高耸的山脉跨越森林和草地，穿过河谷低地，最终来到城市

位置：世博园 C 片区



上海世博会奥地利展馆模型

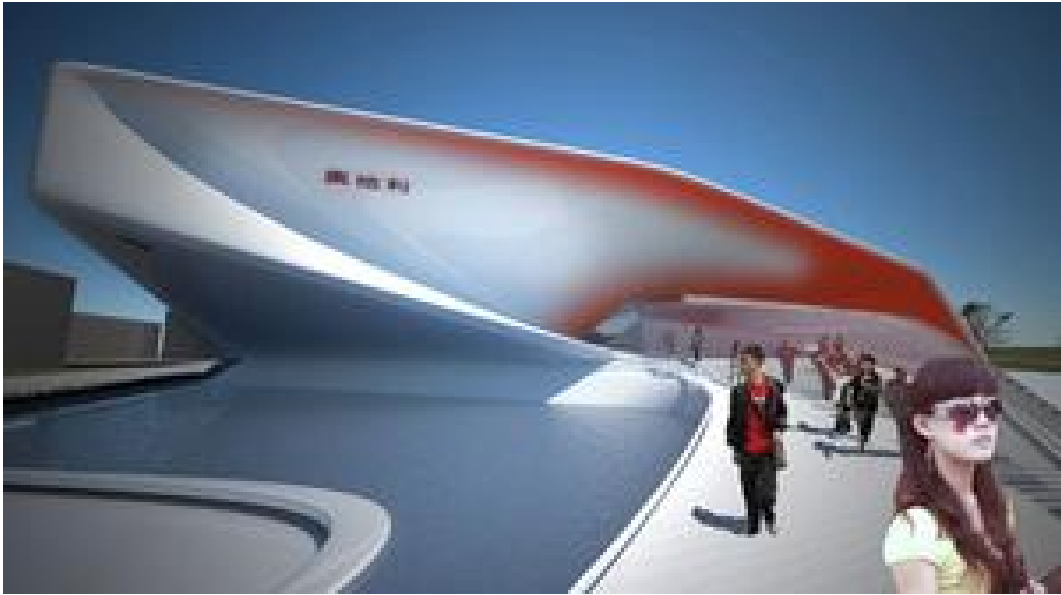
跨越自然之旅

沿着展馆内的爬坡向上，参观者将渐渐远离城市，开始体验奥地利奇幻多变的自然风貌。崇山峻岭、冰雪覆盖、气温低至零点；耳边是积雪的摩擦声、冰川的断裂声和寒风的呼啸声；参观者们甚至可以摸到雪花，感受到寒冷。在三分之二国土被东阿尔卑斯山脉所覆盖的奥地利，参观者可以体验到高山滑雪的刺激，同样也可以亲临电闪雷鸣的雪崩。

针叶树、阔叶树、莓子、蘑菇散发出香气；树叶的沙沙声、各种飞禽如歌般的鸣唱；走兽偶尔发出的低吼；从雪山下来，森林出现在参观者的眼前，奥地利这片雪山环抱、绿意盈怀的土地，有 47.2% 的国土被森林覆盖。

在这里，参观者可以看到树叶由于四季更迭而产生的色彩变化，不远处会有一只胆怯惊慌的小鹿，或许一只调皮的虚拟小松鼠会跳到你的身上，嗅嗅气味。

穿过丛林茂密的山丘，参观者们将来到一片水的世界。丰富的湖泊资源、严格的环境保护使奥地利的水不但清澈甜美，更有丰富的鱼类资源。参观者可以沿河漫步，可以戏水游乐，还将可以看到来自欧洲中部原始森林和多瑙河流域的各种鱼类和其他动物。



上海世博会奥地利展馆模型

跨越了雪山、森林、湖泊，参观者的最后一站重新回到生活的家园——城市。草地和森林一直延伸到城市中央、人们喝着来自雪山的清泉、在维也纳的森林边郊游野炊、在多瑙河中游泳嬉戏，这惬意的城市生活是奥地利城市与自然和谐的真实写照。

莫扎特和施特劳斯会在城市里欢迎参观者，城市交通随着华尔兹的节拍起舞，天花板、墙壁和地板交相辉映，展示着世博会的主题“城市，让生活更美好”

这一展厅也将是奥地利的大舞台，从击鞋舞到时尚服装秀、从古典音乐会到国际 VJ 之夜，各种美轮美奂的奥地利文化将在这里上演。

16、波兰国家馆

主题：人类创造城市

造型亮点：以民间剪纸艺术为主题外观

展馆位置：世博园区 C 片区

确认参展时间：2006 年 8 月 26 日

签署合同时间：2007 年 11 月 16 日

建馆时间：2009 年 8 月 4 日

国家馆日：5 月 22 日

网上世博会：体验型



波兰馆效果图

这座将产生丰富视觉体验的建筑物外部由相互交织的剪纸图案所组成，阳光可以透过缝隙进入大厅。当黄昏降临，变换色泽的室内光线穿透剪纸图案，使展馆呈现出不同的色彩。它还具有多个表面，一方面构成折叠的“剪纸板”，另一方面又构成有趣的几何形状的内表，空间灵活，可以创造性地分割成不同部分，为展览、音乐会和其它内部需要分割成不同的功能区域。主展馆的灯光将营造一种明暗错落的效果，内部的墙体也可以作为荧幕，播放波兰社会生活等方面的视频。同时，展馆的设计同样充满着人性化，比如在开放式的餐厅处为排队的游客提供了遮阳的场地。

17、瑞士国家馆

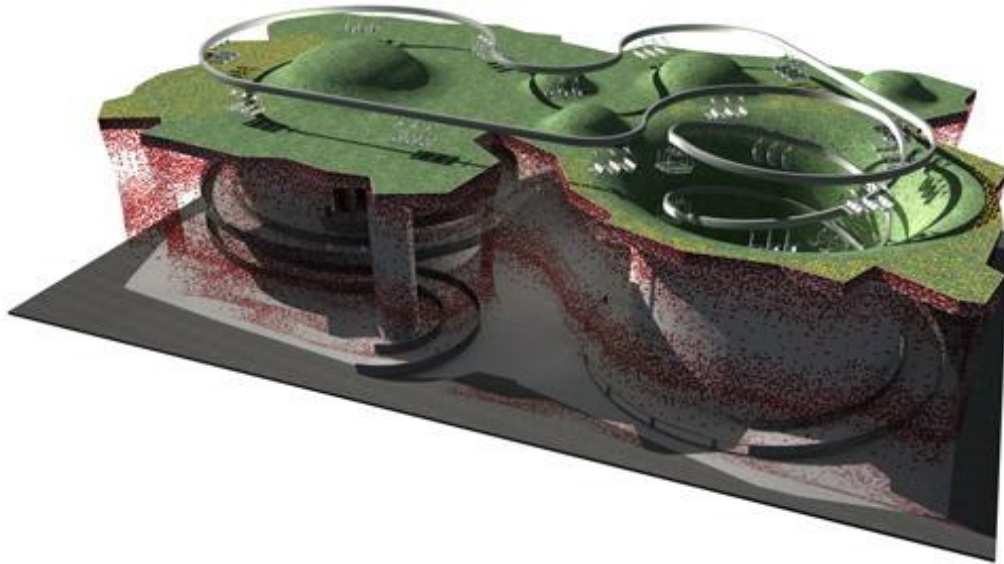
主题：“城市与乡村的互动”

设计团队：“瑞士巴塞尔(Buchner & Bründler)建筑师事务所”

造型亮点：未来世界的轮廓

展馆位置：世博园区C片区

国家馆日：7月2日



瑞士馆俯瞰图



瑞士馆的外墙是互动型智能帷幕，帷幕布满了太阳能电池板，并以LED灯的形式将其利用。帷幕可以与展馆周围的能量，如太阳能或照相机闪光灯产生的光能发生反应，从而产生一种动态闪光的视觉效果。太阳能电池板都将做成瑞士地图的形状，使整个馆体裹上“瑞士”幕墙。

上海世博会瑞士馆将包含城市元素和自然空间等部分。参观者在城市展区中将沿着坡道经过三维观景仪，了解瑞士在创新和可持续发展方面所取得的成就，他们还将看到 15 块真人大小的屏幕，15 名瑞士人将以阿尔卑斯山为背景，“现身说法”，畅谈对未来的展望、希望和梦想，表达他们对个人在保护大自然过程中承担的重要责任的看法。

展区坡道最高处的中庭将矗立一块高达 10 米的巨型屏幕，参观者可在此观看循环播放的瑞士 IMAX 巨幕电影《阿尔卑斯：自然的巨人》片段。影片中，镜头缓缓扫过山脊峭壁，再现遍布瑞士境内绵延不断的阿尔卑斯山脉风景。除了展示瑞士迷人的高山风光之外，影片同时也表现了自然环境严酷的一面，揭示出个体应与自然和谐共处的寓意。这一展区还将包括一个多功能舞台、一家商店和一个餐厅。

18、捷克国家馆

2008 年 1 月 23 日上午，捷克政府和上海世博会事务协调局在世博大厦正式签署中国 2010 年上海世博会参展合同。

主题：“文明的果实”

造型亮点：展馆外部将设计一个**模拟天然降水的装置**。

展馆位置：世博园区 C 片区



捷克展馆效果图

捷克展馆的外观将体现捷克首都及历史中心布拉格的风貌，外墙为白色，表面覆盖由硬橡胶制成的冰球。捷克多次在国际重大冰球项目比赛中获胜，而冰球也是捷克重要的出口商品，捷克希望通过冰球体现该国的特色。捷克将在世博园区的 C 片区使用建筑面积为 2000 平方米的租赁馆进行展示。

在捷克展馆内，参观者将感受通过高科技手段呈现的漂浮流动的城市景观，他们可以在松软的草坪上行走，也会看到鳞次栉比的街道。同时，捷克馆也将展示该国的文化，并通过影片形式讲述捷克人民的生活。

捷克馆将带给参观者美妙的体验，他们将在这一空间感受虚拟城市，在互动的城市中创造神奇，发现城市的魅力。

捷克展馆通过“文明果实”的形式体现了上海世博会主题“城市，让生活更美好”，它既保留了大量的原始历史城区，又结合了 21 世纪城市设计。

19、罗马尼亚国家馆

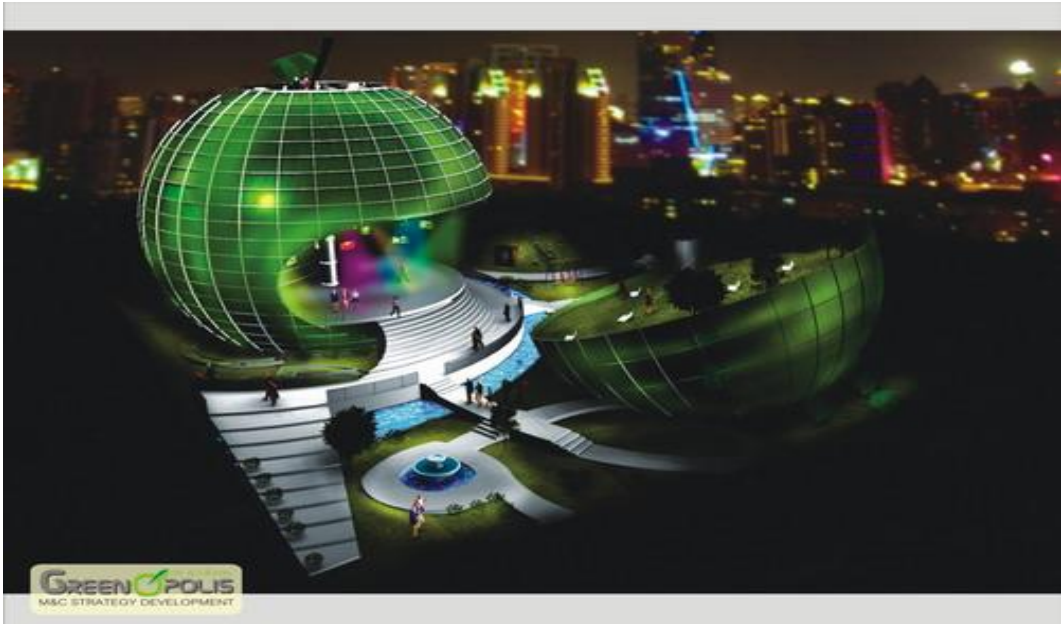
罗马尼亚于 2008 年 9 月签署了参展合同，承诺在今年 2 月前落实罗设计和建设方案。

理念：绿色城市

造型亮点：苹果外形和标志文字“GREENOPOLIS”体现了健康生活方式的重要性、对可持续发展理念的关注以及针对现代社会普遍存在问题的以知识为本的解决方案。



罗马尼亚馆效果图



基于当今城市文明面临的诸多挑战，罗马尼亚国家馆将反映城市中的历史文化遗产，表现罗马尼亚致力于更美好生活的智慧。

三、美洲

美洲参展国（28 个）：

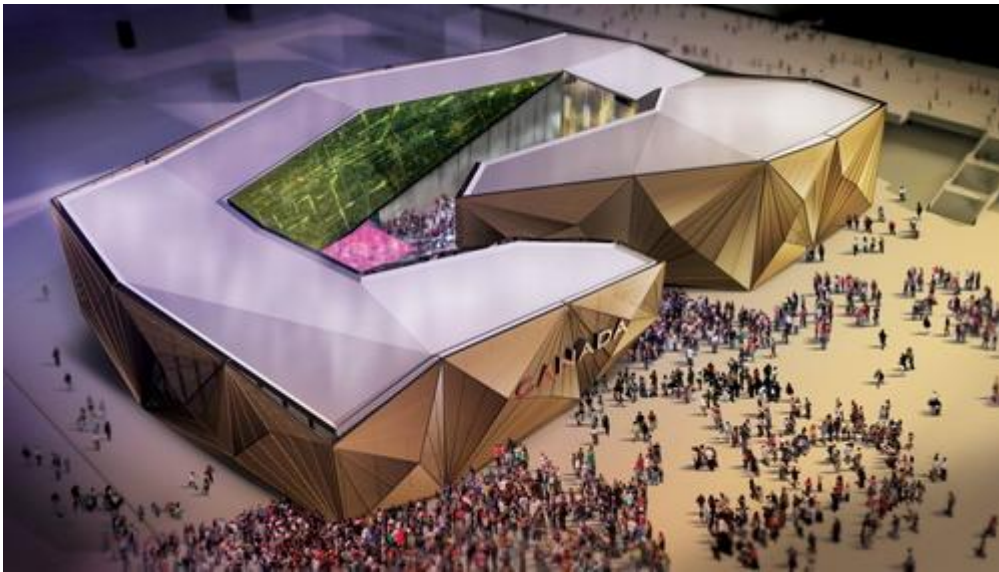
古巴、加拿大、多米尼克、玻利维亚、美国、哥斯达黎加、危地马拉、特立尼达和多巴哥、阿根廷、乌拉圭、智利、秘鲁、圭亚那、海地、牙买加、苏里南、厄瓜多尔、委内瑞拉、格林纳达、墨西哥、尼加拉瓜、巴西、安提瓜和巴布达、萨尔瓦多、多米尼加、巴巴多斯、巴哈马、巴拿马、巴拉圭

1、加拿大国家馆

主题：“充满生机的宜居住城市：包容性、可持续发展与创造性”

造型亮点：枫叶印象

展馆位置：世博园区 C 片区



加拿大国家馆效果图



加拿大国家馆效果图

占地 6000 平米的加拿大国家馆位于世博园区 C 片区，半包围的外型，在展馆中央圈起一片开放的公共区域，各种精彩的文艺表演将在这里上演。蜚声世界的太阳马戏团将成为这座展馆的主角，为加拿大展馆量身定做一套创造性的内部设计方案。

先进的展览技术、引人入胜的展示内容和富有创造性的节目编排，都将成为加拿大馆的

亮点，此外，一群年轻、热情、博学的接待人员也将为加拿大馆增色。

美丽的自然风光和丰富的资源让加拿大人对“可持续发展”尤为重视，因此在建筑上处处都体现了可回收利用的技术。展馆外部的墙体上将覆盖一种特殊的温室绿叶植物；雨水将使用排水系统进行回收并重新利用；展馆内将没有大型的展品或物件，以确保展示区域内的空气流通；同时展馆内还将营造一个无障碍和无烟的环境。

加拿大是第一个同上海世博会组织者进行参展合同谈判的国家，同样，加拿大也是历届世博会的热情支持者。加拿大馆不仅浓缩了“城市，让生活更美好”的主题，同时也是增进两国友谊的平台和契机。

2、美国国家馆

美国馆展示空间里将由一位美籍华裔青年带领游客徜徉于未来时空，亲身体验 2030 年的美国城市，让参观者通过感性游历领悟“可持续发展、团队精神、健康生活、奋斗和成就”这四大核心理念。

主题：“欢庆 2030 年”



美国馆效果图

相关背景：

自 2006 年 4 月温家宝总理签发参展邀请函以来，中美双方一直在为参展做努力。美国国务院于 2008 年 3 月任命一家非盈利机构负责美国国家馆的筹融资和展馆设计、建造、运营等相关工作。

2009 年 7 月 1 日，美国政府表示将参加 2010 年举办的上海世博会，并于当日正式任命了美国德克萨斯州圣安东尼奥一家律师事务所的资深顾问费乐友担任上海世博会美国展区总代表，代表美国政府处理上海世博会相关事宜，并与组织者保持沟通。美国国务卿希拉里·克林顿在介绍费乐友时说，“我非常高兴地看到费乐友先生已经接受了这个工作。他丰富的背景和极高的声望能够确保美国在 2010 年上海世博会上的精彩亮相。我们的国家馆将展示美国的商业、科技、文化和价值观，以进一步促进美国和中国人民之间更为紧密的友谊，同时也证明了美国期望与中国建立一种向前看和积极关系的承诺。”

克林顿国务卿表示，“‘城市，让生活更美好’的世博主题给了我们一个完美的机会来突出强调美国的创新，特别是在环境保护方面。同时，也给了我们一个机会和其他国家分享如何为人们创造更加美好的城市和社区的想法。”

3、墨西哥国家馆

主题：传承历史，面向未来， 追求更加美好的生活

展馆类型：自建馆

造型亮点：风筝广场

展馆位置：世博园区 C 片区

占地面积：4000 平米

签署合同时间：2009 年 2 月 18 日

建馆时间：2009 年 8 月 6 日

国家馆日：2010 年 9 月 16 日



墨西哥馆将展示墨西哥的历史、文化和梦想。进入墨西哥馆，参观者就好像开始了一段从史前时代到未来的墨西哥历史旅程。展览的第一部分为“回顾过去”，投影到地板上的三个屏幕将分别反映墨西哥史前城市、殖民地城市和 19 世纪城市的风貌；第二部分为“了

解现状”，空间中充满了不断运动和投映的元素，代表着城市的现实动态。在这里，就好像站在现实的窗口前，参观者能够看到墨西哥的现状；第三部分则为“展望未来”，主办方为参观者提供了一些互动表格，其中列出了一些信息，用于交流与创设更好的墨西哥发展计划、未来项目以及可持续环境计划。在整个旅程的终点，参观者将通过一个有三个屏幕的狭小空间，看到位于展厅顶部的风筝广场的实时图像，图像将显示正在广场进行的活动，随后参观者会被邀请登上广场，成为广场活动的一部分。

风筝广场是墨西哥馆的核心。风筝在 nahuatl 语（民族方言）的名称是“papalotl”，也就是西班牙语中的蝴蝶。风筝是连接墨西哥文化和中国文化的一个要素。参观者可以在墨西哥馆里购买风筝，或者亲手做一个风筝，然后在风筝广场上放飞。由风筝组成的森林代表着墨西哥人对未来的期待，广场上的人造绿草表达了墨西哥人对城市绿地的关注。人们可以在绿地上进行各种活动，诸如读书、野餐或是在阴凉处随意地休憩；绿地上空，风筝在飞翔。

墨西哥馆内还将设有地道的墨西哥餐厅，让参观者能品尝到精致、传统的墨西哥菜肴；馆内还将陈列传统的墨西哥手工艺品和书籍。

4、委内瑞拉国家馆



委内瑞拉展馆效果图



委内瑞拉展馆效果图

5、智利国家馆



智利国家馆效果图



智利国家馆效果图

6、巴西国家馆

主题：“动感都市 活力巴西”



巴西馆效果图

巴西馆的外观将呈现和“鸟巢”相似的网状结构，材料为环保型可回收木材，展馆内将包括城市风光、“动感都市 活力巴西”和幸福巴西等几大展厅以及一系列主题走廊，通过液晶显示器等视听手段和各种艺术、文化旅游节目以及研讨、商贸等活动展现充满动感的城市生活脉动和包容性，介绍巴西在可持续发展和改善交通等方面的成就。

城市风光展厅将包括 170 平方米的城市风情隧道，在这里，192 块不同尺寸的液晶显示器将形成一个壮观的大型液晶电视墙，通过变化的图像向参观者展示信息技术与城市发展、文化平等与城市复兴等主题和城市风情，以及围绕 2014 年世界杯各主办城市相关旅游景点而展开的主题活动内容。参观者可以触摸甚至转动屏幕，看到不同角度的城市风貌。

“动感都市 活力巴西”展厅将呈现巴西馆的中心主题——“跳动的城市：感受巴西的城市生活”。在这里参观者可以想象自己正漫步在巴西城市的街头，近距离感受巴西的城市生活。这里的剧院将举行研讨会等活动，介绍巴西政府和企业改善教育、文化、环境和食品等方面所做的努力。

幸福巴西展厅将通过半圆形大屏幕展现巴西的足球比赛和 2014 年世界杯足球赛主办城市的球迷等形象，以及巴西的舞蹈和音乐等，介绍巴西的文化多样性。巴西馆内还将设有餐厅和纪念品商店。而在 6 个月的上海世博会期间，2014 年世界杯足球赛的 12 个主办城市将隔周举行一次专题推介，宣传 65 个旅游目的地的区域文化特点。

巴西馆的一系列表现内容中，最核心的部分和最大的亮点在于“可持续发展”。“巴西 46% 的能源来自可再生能源，这在世界各国中都是很难得的，”他自豪地表示。巴西馆每月都会安排一个活动主题，包括科学技术创新与城市未来等，将介绍包括水处理方面在内的城市生活经验。他还特别提到了巴西的坎帕纳兄弟制作的“法维拉椅”，这把木椅充分体现了可持续发展和创新性，曾荣获设计大奖，巴西馆将向大家介绍这一作品。而对于大家十分关心的巴西国家足球队球员是否会来巴西馆推介时，他笑着表示目前还没有安排，但是“有可能”。

巴西馆的预算为 3500 万美元，希望吸引 300 到 400 万的参观者。

四、非洲

非洲参展国（50 个）

阿尔及利亚、布隆迪、多哥、厄立特里亚、佛得角、刚果（布）、几内亚、科摩罗、莱索托、马里、毛里塔尼亚、塞舌尔、赤道几内亚、尼日利亚、吉布提、贝宁、中非共和国、科特迪瓦、安哥拉、埃及、坦桑尼亚、塞内加尔、津巴布韦、赞比亚、纳米比亚、苏丹、肯尼亚、摩洛哥、加蓬、喀麦隆、卢旺达、突尼斯、塞拉利昂、马达加斯加、刚果（金）、乌干达、埃塞俄比亚、毛里求斯、尼日尔、莫桑比克、几内亚比绍、利比里亚、乍得、索马里、加纳、博茨瓦纳、南非、利比亚、马拉维、布基纳法索

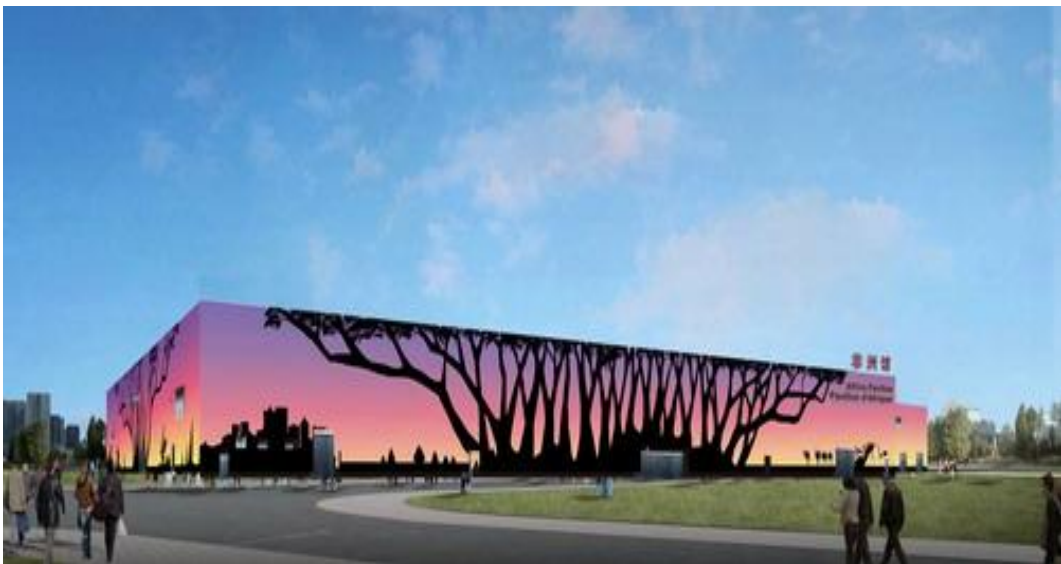
非洲联合馆

2009 年 5 月 15 日，非洲联合馆外立面设计方案已正式确定。非洲联合馆建筑面积达 2 万 6 千多平方米，4 个外立面的面积总和达 9500 平米，是上海世博会 11 个联合馆中规模最大的一个。

建筑面积：2 万 6 千多平方米

造型亮点：强烈非洲元素

展馆位置：C 片区



非洲联合馆外立面效果图



非洲联合馆外立面效果图

1 万多件钢结构搭起的非洲联合馆已挺立在世博园区内。树木、沙漠、海鸥、动物、建筑……这些富有强烈非洲特征的元素将呈现在非洲联合馆的外立面上，勾勒出非洲大陆独具多样性的风貌，展现非洲的古老文明和勃勃生机。在 15 日举行的非洲联合馆外立面施工启动仪式上，非洲联合馆外立面设计方案已正式确定。

“非洲联合馆的外立面设计方案多次征集了非洲各参展国总代表和各参展国驻华使节的意见。”非洲联合馆外立面采用国际先进的喷绘贴膜技术，具有环保，对人体无公害，防紫外线，不易退色等优点。

非洲联合馆建筑面积达 2 万 6 千多平方米，占地规模相当于 3 个半标准足球场，4 个外立面的面积总和达 9500 平米，是上海世博会 11 个联合馆中规模最大的一个。展馆室内净高 9 米，馆内各国家的占地面积均为 250 平方米。有 42 个非洲国家和 1 个国际组织（非盟）将在非洲联合馆内进行展示。

到目前为止，非洲联合馆三分之二的参展方已完成主题陈述工作；半数以上参展方已进入概念策划、展位和展示方案的设计阶段。馆内各个国家展位的筹备工作正在进行中，共有 11 家指定服务供应商联合团队为各参展国服务。

五、大洋洲

大洋洲参展国（15 个）：

新西兰、澳大利亚、巴布亚新几内亚、瓦努阿图、帕劳、汤加、密克罗尼西亚、萨摩亚、斐济、库克群岛、纽埃、所罗门群岛、图瓦卢、基里巴斯、马绍尔群岛

1、新西兰国家馆

2008 年 5 月 27 日，中国 2010 年上海世博会新西兰馆主题正式揭晓。

主题：“自然之城：生活在天与地之间”

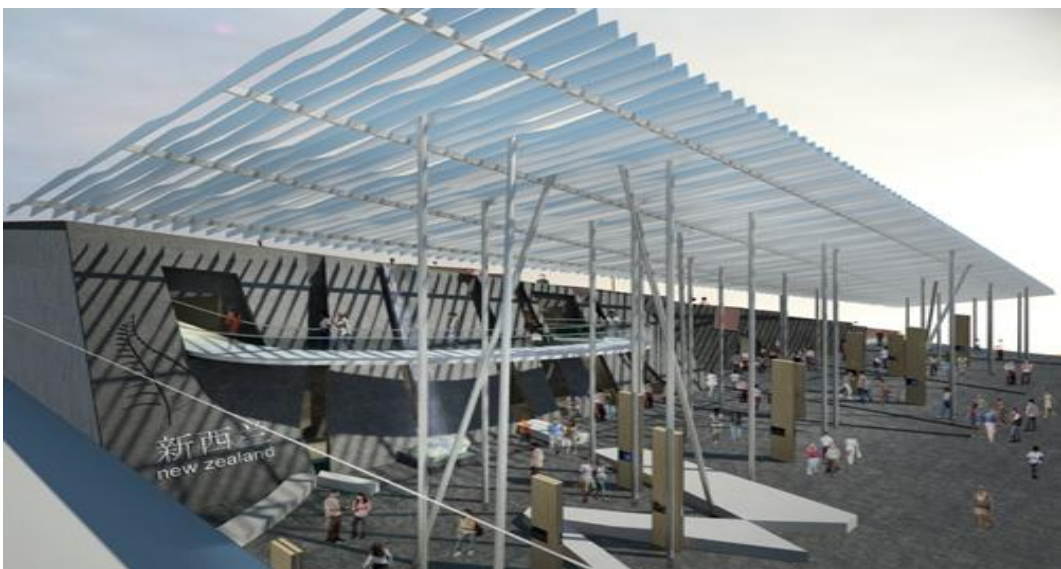
设计团队：Coffey 项目公司

造型亮点：飞翔的翅膀

展馆位置：世博园区 B 片区



新西兰国家馆设计方案效果图



新西兰国家馆设计方案效果图

“自然之城：生活在天与地之间”，或许，只有拥有壮丽的自然风景和开阔的原野

景观的新西兰，才能如此自豪的称自己，生活在天地之间。

新西兰人坚信，只有对自然美景和环境的保护，才能成就有品质的现代都市生活。同时自然的美景也赋予了新西兰人热情与好客。设计师们希望，能够通过上海世博会的平台，把新西兰的自然风光和人文特色展示展示给世界。

世博会期间，“自然之城”将安排能够讲流利中文、性格活泼的新西兰年轻人接待参观者，而新西兰原住居民所表演的毛利舞“Kapa Haka”也会每天在展馆内上演，参观者们在原始的自然风景中，欣赏着异域风情的原始舞蹈，别有一番滋味。

2、澳大利亚国家馆

主题：“畅想之洲”

造型亮点：雕刻的弧形墙、丰富的红赭石外立面

展馆位置：世博园区 B 片区



中国 2010 年上海世博会澳大利亚国家馆效果图

环境保护、城市化和全球化等问题，是目前人类面临的共同挑战。澳大利亚国家馆将展馆主题设定为“战胜挑战”，正是希望借助展馆，共同探讨人类的未来。

展馆内既展现澳大利亚强大而富有活力的经济，也有体现澳大利亚技术优势的创作，世界一流的研究和教育机构，丰富多彩的澳洲文化和自然美景，同时还有展示澳大利亚城市的优质生活。整个展馆集趣味、休闲、文化等元素于一体，适合各年龄段的参观者游玩。在那里，参观者们还能与讲双语的澳洲工作人员进行交流，欣赏澳洲本土音乐家和艺术家的精彩表演，品尝闻名遐迩的澳洲美食及红酒。

第二章：主题馆

世博会主题馆



主题馆效果图

围绕着上海世博会“城市，让生活更美好”的主题，上海世博会主题馆将通过“城市人馆”、“城市生命馆”、“城市星球馆”、“城市未来馆”和“城市足迹馆”，展现“人、城市和地球三个有机系统环环相扣，日益融合为一个不可分割的整体。”

1、城市人馆

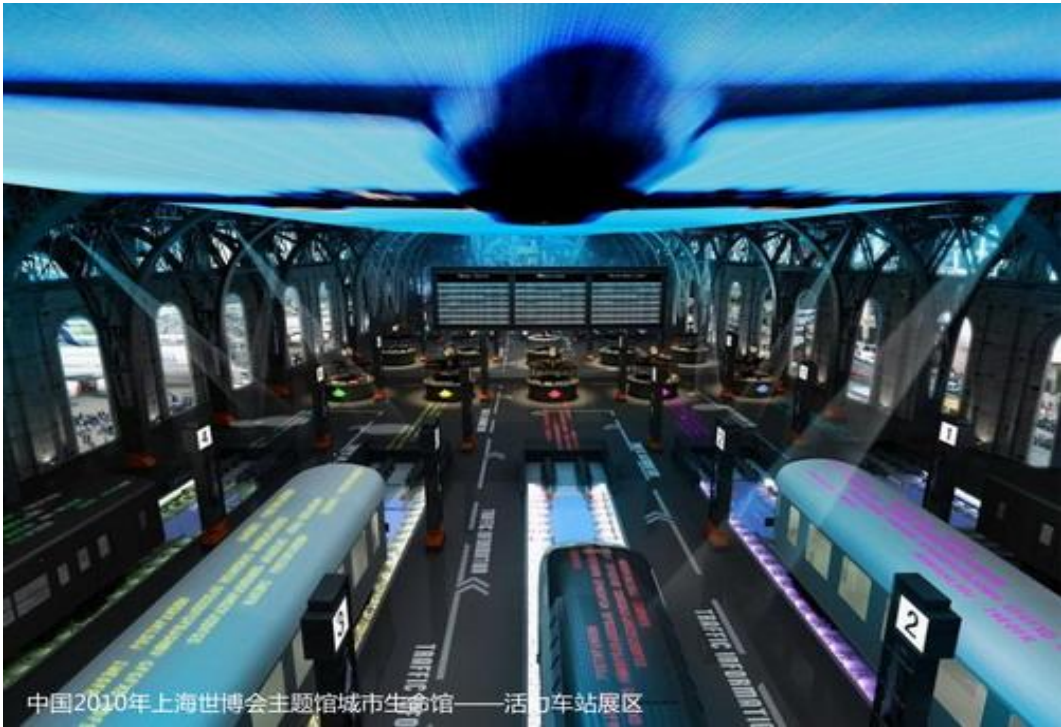


城市人馆效果图

“家庭”、“工作”、“交往”、“学习”和“健康”，城市人馆将通过这些方面向观众讲述来自世界各大洲不同职业的若干家庭的故事。参观者可以通过空中长廊观赏多元化城市的面貌，了解城市的真实生活及人们进入城市追求更加美好生活的目的。

在城市人馆中，通过大量城市人日常接触的物品将作为展示的基础材料(例如牛奶盒、脚手架、油漆罐、百叶窗、档案柜、周转箱等)，展现许多真实的家庭生活场景，不同的工作环境、工作时间以及对于工作的不同目的和愿望。观众在游览的过程，能感受许多不同的城市场景，如虚拟城市、建设中的城市、工作城市、居住城市、休闲城市、历史城市等。

2、城市生命馆



城市生命馆效果图

城市如同一个生命活体，城市生命的健康需要人类共同善待和呵护。城市生命馆由“序厅”、“活力车站”、“循环管道”、“灵魂广场”和“生活街市”五个展区组成，其中“活力车站”和“灵魂广场”特别引人注目。

在“活力车站”，参观者可以通过城市命脉的车站场景、天幕与拱窗的多媒体影像等装置营造出的车站场景，体验城市交通枢纽的非凡活力及城市的勃勃生机。在“灵魂广场”剧院，影片将讲述城市生命延续、更生和涅槃的故事。如：孟买的“自信与乐观”、布伊诺斯艾利斯的“激情与浪漫”以及四川汶川地震等，以此传达城市生命多元共生、更新永续的城市精神概念。

3、城市星球馆



城市星球馆效果图

人类、城市、星球是共赢、共生的关系。当今世界，人类对城市及环境问题的认知、觉醒、转变与努力，这些都将在城市星球馆中一一呈现。展示空间将通过“地球之光”、“危机”、“蓝色星球”、“解决之道”、“我们只有一个地球”五个展区，分别讲述城市的蔓延、生态问题、意识的转变、解决之道、与观众的反思等内容。

展示空间设计成两条对称的螺旋状坡道，坡道展示空间吸纳了“金、木、水、火、土”五行作为展示元素。在颇具创意的“蓝色星球”展区，由大型多媒体无缝拼接投影技术模拟出的鸟瞰地球的场景，将以金木水火土喻意的影像交替出现，演绎地球“五大变形记”。

4、城市未来馆

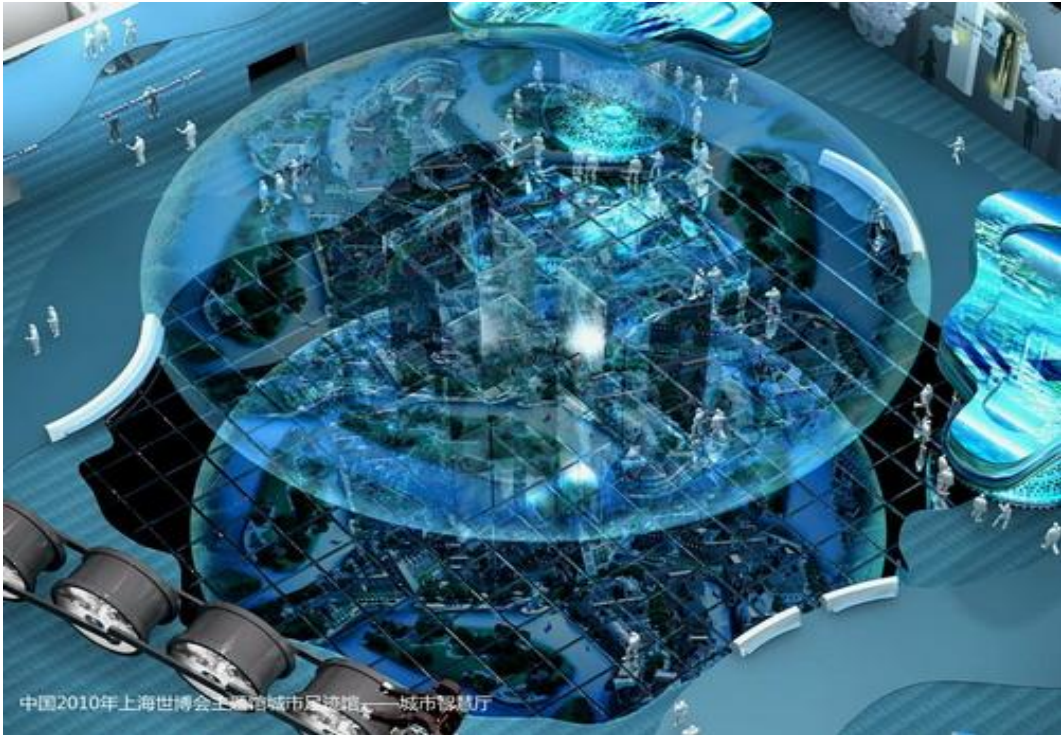


城市未来馆效果图

梦想引领人类城市的未来。“明日之梦”、“乌托邦与实践”、“未来就在这里”、“无限的可能”、“未来城市的梦想可以实现”……在城市未来馆的展区内，参观者不仅可以畅想未来城市，还可以了解历史上人们对未来城市的幻想、设计与实践。

动态城市模型的舞台、展望未来的动画电影……在城市未来馆，“花园之城”、“水之城”、“太空之城”以及“能源之城”这五个对未来城市展望的故事将配合五个场景变化，表现未来城市的各种可能性。

5、城市足迹馆



城市足迹馆效果图

城市从诞生起，在走向现代文明的历程中，人、城市、环境一直在互动发展。在这个过程中留下的人类足迹，反映了人类文明的智慧和成就。

城市足迹馆分为“城市起源”、“城市发展”和“城市智慧”三个展区，以文物、多媒体场景等复合手段，分别表现早期城市文明的出现、人类如何走向成熟以及全球城市化给人类带来的挑战和人类是如何探索并继续前进的。

第三章：企业馆

参展企业（17）：

韩国企业联合馆、上汽集团和通用汽车、复星集团、日本产业馆、远大空调有限公司、中国船舶工业集团公司、震旦集团、可口可乐、中国移动—中国电信、上海企业联合馆、中石油-中石化-中海油、中国航空、中国铁路、中国人保财险、中国航天、国家电网公司、万科企业股份有限公司

1、民营企业管

由复星集团牵头的企业馆，暂名“民营企业联合馆”，将在上海世博会上展示中国民营企业给城市生活所带来得多彩、活力与美好。

主题：“无限活力”

占地面积：6000 平方米

口号：一起来精彩

特色：运用一系列高科技元素，展示中国优秀民营企业的活力；



民企联合馆位于世博园区浦西段，占地面积约 6000 平方米。以“细胞”为创意元素，民企联合馆通过“无限活力”这一主题，象征众多民营企业的无限活力以及蕴藏在其内部的能量。展馆由多个巨型圆柱体排列组合而成，这些圆柱通过完美协调的曲面彼此有机结合，代表多家民营企业的联合出展。

2、中国船舶馆

主题：船舶，让城市更美好

展馆类型：自建馆

造型亮点：“龙之脊，景之最”

展馆位置：浦西企业馆展区

合同签署时间：2009 年 3 月 31 日

占地面积：5000 平方米



中国船舶馆位于 2010 年上海世博会浦西园区，占地面积约 5000 平米。场馆的建筑设计 and 展示设计贯穿了“船舶，让城市更美好”的参展主题，演绎了“龙之脊，景之最”的理念，该展馆对江南造船厂原址的一个厂房进行了重新优化设计和改造，改造后的展馆呈长方形结构，增添了弧线构架，形似船的龙骨，突出船舶馆的企业形象；又形似龙的脊梁，借喻中国民族工业坚强的精神。该展馆还充分利用了地理位置的优势，建筑设计中穿插了别具一格的观景斜廊，为世博会浦西园区创造了绝佳的景观资源。

3、太空家园馆

“太空家园馆”将通过天-地-人的展示脉络，划分为梦想起源、漫步太空、美好家园三个展示区域，为观众展示中国航天人的探索精神，以及航天技术发展应用对人类生活的贡献；并将回归地球的航天技术与电子科技相结合，展现在航天技术和电子技术的引领下，绿色、安全、智能化的未来家园。

主题：“和谐城市，人与太空”



由中国航天科技集团公司、中国航天科工集团公司、中国电子科技集团公司共同筹建的“太空家园馆”，将通过天-地-人的展示脉络，划分为梦想起源、漫步太空、美好家园三个展示区域，为观众展示中国航天人的探索精神，以及航天技术发展应用对人类生活的贡献；并将回归地球的航天技术与电子科技相结合，展现在航天技术和电子技术的引领下，绿色、安全、智能化的未来家园。

4、信息通信馆

主题：信息通信，尽情城市梦想

特色：取消所有建筑转角，形成流畅的建筑体形

位置：世博园区浦西企业馆展区



“信息通信馆”由中国移动和中国电信联手打造，主题为“信息通信，尽情城市梦想”。位于上海世博园区浦西企业馆展区，主体建筑高 20 米，总建筑面积将达 6196 平方米。“信息通信馆”契合了上海世博会“城市，让生活更美好”的主题，在信息通信技术的帮助下，展馆将城市生活梦想的体验全面刷新，创造一幅没有边界的未来信息城市生活画卷。

5、国家电网企业馆

主题：创新点亮梦想

特色：“环保、节能、亲民”

位置：浦西世博园区



国家电网企业馆的建筑外观设计充分体现了“创新点亮梦想”的主题。整个展馆由覆盖网格的两侧建筑支撑起一个光影幻动、流光异彩的透明晶体“能量块”。“悬浮能量块”下方是专为世博会园区和所有场馆供电的高新技术变电站，被誉为上海世博会“能量之心”。

6、上汽—通用汽车馆

主题：可持续发展的动力移动系统

特色：科技与未来的革新理念

位置：浦西世博园区



上汽-通用汽车馆外观设计灵感来源于大自然与汽车工业，螺旋形的曲线象征着自然旋转与升腾的动力，也暗喻着上汽集团与通用汽车携手开创美好未来；来自汽车工业的线条与元素，勾勒出一条联系现在与未来的科技之路。

7、石油馆

4月20日，由中国石油天然气集团公司、中国石油化工集团公司、中国海洋石油总公司联合投资建设的2010年上海世博会石油馆外观设计正式对外发布，同时举行了奠基仪式。

主题：石油，延伸城市梦想

特色：国内首创采用如此大面积的异形PC板材作为建筑外表皮



上海世博会石油馆是三家石油公司自建的企业馆，预计2010年2月底前竣工。石油馆以“石油，延伸城市梦想”为主题，通过奇幻的内容与声、光、电、三维影像等共同打造体验效果，让观众经历一次充满奇幻色彩的时空之旅；在震撼和惊叹中，了解石油及其给人类文明进步和城市发展作出的重要贡献，了解三家石油公司的人文精神、社会责任和未来发展。

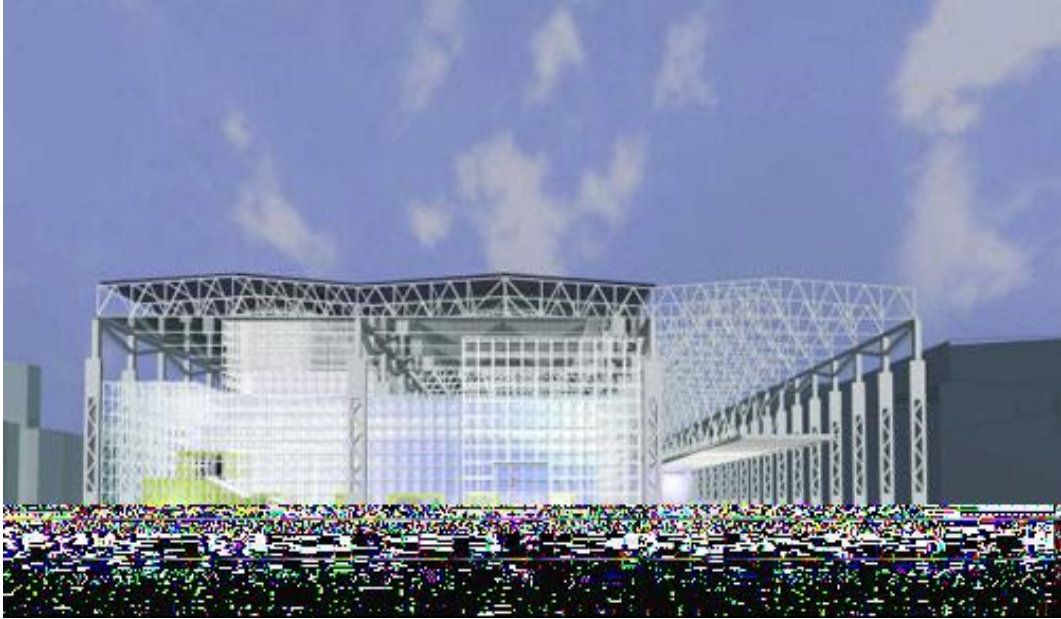
8、中国航空馆



中国航空馆由中航工业和东航集团共同投资 2.8 亿元建造，占地面积 4000 平方米。建筑外形洁白、柔软、光滑、圆润，如同浦西岸边一朵白云。航空馆将围绕上海世博会“城市，让生活更美好”的主题，运用互动、体验手段，精彩展示未来航空科技和航空服务及其给人们生活带来的变化。展馆内将通过现代影像等传播手段，配以不同的声、光、电、气、水等特效，从宽敞的入口大厅开始，就为参观者创造一次真实的飞翔体验。

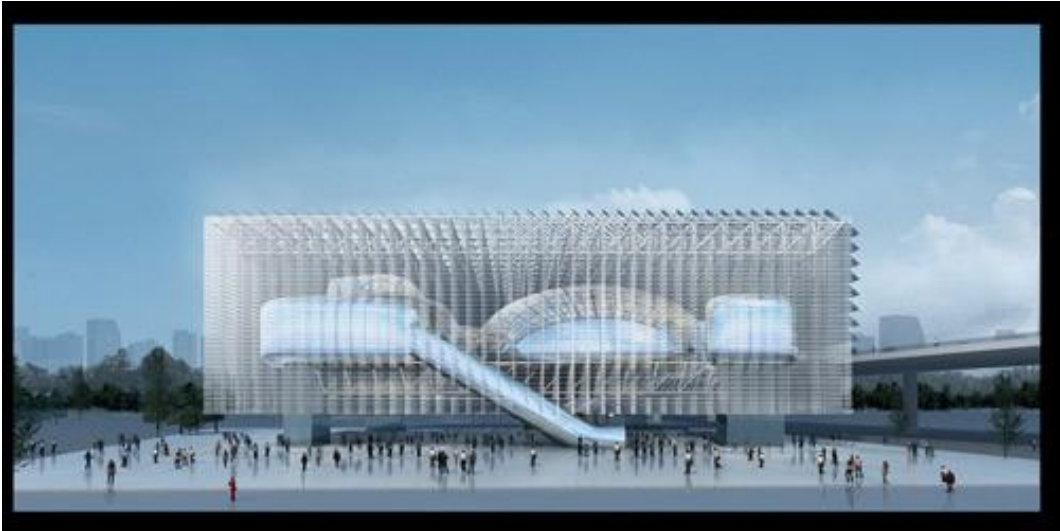
9、日本产业馆

主题：来自日本的美好生活



日本产业馆位在上海世博会浦西园区入口附近、原江南造船厂的老厂房内，将利用约4000平方米的旧厂房改建而成。场馆内将设置主题展示、单元展示、日本美食和纪念品销售等多个区域。

10、上海企业联合馆



效果图



上海企业联合馆将上海最尖端的产品和创新技术与魔方融为一体。建筑屋顶上布置了2200平方米的太阳能集热屏，收集太阳能生成的95℃热水，通过超低温技术发电，为魔方的魔幻变化提供清洁能源，这是目前我国自主研发、全球首创的最新技术。上海企业联合馆的外围立面材料采用的透明塑料管，是用上海每年产生的废旧光盘回收再造。展馆场地范围内的雨水还将得到回收，可作场馆内的日常用水，更可作“喷雾”之用，在建筑立面上形成

丰富多样的喷射图案，令魔方外观呈现多变、飘逸的特点。

11、震旦馆

主题： 中华玉文化·城市新风格

展馆类型： 自建馆

造型亮点： 脱离地面的漂浮形式

展馆位置： 浦西企业馆展区

占地面积： 3000 平方米

合同签署时间： 2008-6-27



震旦馆的设计理念体现了中国“礼仪之邦、诚信大国”的特点，同时也符合震旦务实、简单、聚焦的企业文化。整个建筑外观呈L形布局，以“安全第一、小而精、符合环保”为原则，演绎了“中华玉文化、城市新风格”

12、中国铁路馆

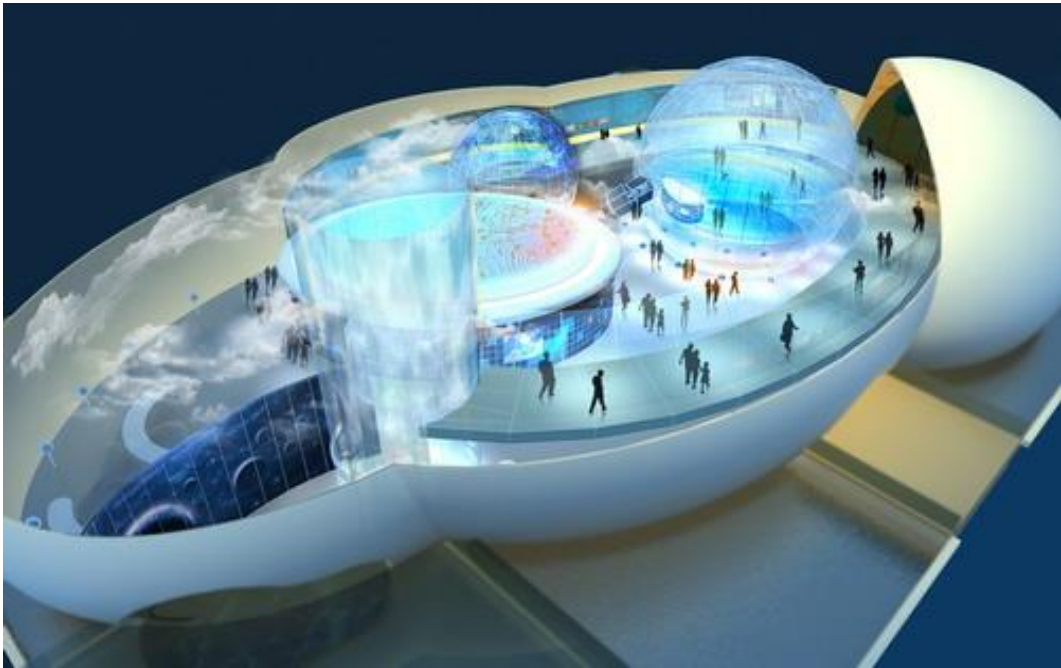
中国铁路馆位于世博园区浦西 D 片区，展馆所在地块面积约 3690 平方米。展馆建筑总面积 5695 平方米，建筑长度 76 米、宽度 38 米、高度 20 米，建筑主体为 2 层、局部 3 层，展馆外立面由古铜色金属幕墙和玻璃幕墙构成。建筑空间按照“历史、现实、未来”3 个主题布置，分为 3 个展区。

第四章：国际组织馆

国际组织(47)：独联体执委会、联合国生物多样性公约组织、世界旅游组织、联合国工发组织、世界银行、联合国、世界水理事会、联合国气候变化框架公约、阿拉伯国家联盟、经济合作与发展组织、国际红十字会与红新月会联合会、非洲联盟、世界气象组织、南太旅游组织、联合国教科文组织、太平洋岛国论坛、世界贸易中心协会、博鳌亚洲论坛、加勒比共同体、加勒比开发银行、联合国儿童基金会、世界自然基金会、联合国人口基金、东南非共同市场、联合国难民署、国际电信联盟、国际信息发展网、法语国家商务论坛、全球环境基金、世界卫生组织、国际能源署、联合国人居署、联合国贸易和发展会议、世界城市和地方政府联合组织、东南亚国家联盟、欧洲气象卫星应用组织、地球观测组织、联合国粮农组织、国际原子能机构、国际海事组织、联合国艾滋病规划署、联合国资本开发基金会、联合国环境规划署、世界知识产权组织、公共交通国际联合会、国际博物馆协会、国际竹藤组织、世界贸易组织

1、世界气象馆

上海世博会唯一一个国际组织自建馆世界气象馆



将以树立世界气象组织、中国气象局致力于提高气象防灾能力和积极应对气候变化，努力促进人与自然的和谐的能力和贡献为主要形象的展览主线，用展馆主题“为了人民的平安和福祉”来契合 2010 年上海世博会“城市，让生活更美好”的主题。

2、国际红十字与红新月馆



上海世博会国际红十字与红新月馆效果图



第一部分-黑色记忆



第二部分-环幕打开



第二部分-环幕影院

2010年上海世博会国际红十字与红新月馆位于世博园区B02-Z01，毗邻国际气象组织馆、联合国展馆。展馆建筑面积500平方米，展览面积324平方米。展馆的设计主题为“生命无价，人道无界”，由“入口等候区”、“黑色记忆”（时空长廊）、“人道之光”（环幕剧场）、“行动你我”（互动区域），以及“出口”五个区域组成。每一批观众的参观时间约为15分钟，旨在使其从触动到感动，理解和支持国际红十字与红新月运动，预计展览期间可接待观众70万人。

“国际红十字与红新月馆”的入口造型被创意成一个帐篷，作为战争与自然灾害中最常见的人道救援物资，帐篷营造了一种“在现场”、“在行动”的真实感，使观众在入馆之前，便已经被人道救援行动的力量所震撼。

当观众在入口等候区排队进入时，工作人员会给每位参观者派发一条红手链。一方面，红手链作为一个悬念与伏笔，使观众产生好奇与联想。另一方面，红手链具有“连接人心”的寓意，它将作为整个展馆的一个视觉符号。

观众步入展馆，经过主题墙之后，就进入展馆内的第一部分：黑色记忆。这部分内容主要是由一个狭长的“时空长廊”所组成，主色调为黑色，以营造一种在战争与灾难阴影下的压抑气氛。在时空长廊的一侧，展馆通过多媒体的手段，表现由国际红十字与红新月运动创始人亨利·杜南先生记载的从1859年索尔弗里诺战役至今，人类所遭遇的一系列重大战争与灾

难。所有这些内容，都将通过原子镜面幕墙后的数码显示屏呈现。镜面的反射制造出亦真亦幻的效果，“无界”的视觉感染力将使观众产生身临其境、时空交错的感觉，感染观众产生强烈的震撼与悲悯的情绪。



雾幕

“时空长廊”的另一侧，与镜面所产生的时空交错相对应的，是原始的岩石肌理，以营造厚重、肃穆的主题。在岩石上有 5 块大幅海报，分别介绍“国际红十字与红新月运动”、“红十字国际委员会”、“红十字会与红新月会国际联合会”、“各国红十字会与红新月会”以及“中国红十字会”的内容。

在“时空长廊”的终点，设置了一面高科技的“气雾幕墙”，通过投影仪的投射，气雾幕墙上会出现逼真的画面，表现人类在历经战争与灾难磨难的洗礼后，对于美好生活的祈愿。观众可自由穿过气雾之墙，寓意着穿越战争与灾难所带来的黑暗，迎接人道的的光芒。

穿越了气雾墙之后，就来到了展馆内的第二部分：人道之光。这一板块的色调，也随着观众穿越“希望之墙”，由黑色变成了白色。在这一板块，首先映入眼帘的是一段镌刻在墙上的文字：“经历战争与灾难的黑暗，我们更需要人道的的光芒。”

之后，观众们陆续进入“环幕剧场”，大屏幕会播放一段精心剪辑并配有感人音乐的影片，它将着重表现国际红十字与红新月运动在保护人类的生命与健康，维护人类的尊严，防止与减轻人类的苦难等方面所做的不懈努力与杰出成就，使观众产生从触动到感动的一系列心理变化。

观众观看完影片后，巨型环幕由中间移开，观众由此进入展馆的第三部分：行动你我。

第三部分所见到的第一个画面，是一面正对观众的主题墙，其内容和影片结束的定格画面一致。在主题墙的下方，有 4 个摄像头，自动捕捉人脸以及红手链的图像并留影，同时，还能将图片实时传输到主题墙上的液晶屏内。观众的头像将与众多国际红十字与红新月运动的志愿者照片交织在一起，寓意着观众从触动到感动，最终付诸行动的过程。

最后，观众由出口处离场。